



**EFA KAUÇUK VE PLASTİK SANAYİ VE TİCARET A.Ş.**

**PLASTİK COMPOUND, KAUÇUK HAMUR (ÇAMAŞIR MAKİNESİ KÖRÜĞÜ), KAUÇUK ENJEKSİYON VE EPS AMBALAJ ÜRETİMİ TESİSİ**

**PAYDAŞ KATILIM PLANI – HAZİRAN 2023**

**CNR-PLN-EFA-PKP-001**

**(Rev.00)**



Bağlıca Mah. Çambayırı Cad. Çınar Plaza No:66/5 06790 Etimesgut/ ANKARA

Tel: +90 312 472 38 39 Fax: +90 312 472 39 33

Web: [cinarmuhendislik.com](http://cinarmuhendislik.com)

E-mail: [cinar@cinarmuhendislik.com](mailto:cinar@cinarmuhendislik.com)

**Bu raporun tüm hakları saklıdır.**

Raporun tamamı ya da bir bölümü, 4110 sayılı Yasa ile değişik 5846 sayılı Fikir ve Sanat Eserleri Kanunu uyarınca, Çınar Mühendislik Müşavirlik A.Ş.'nin yazılı izni olmadıkça; hiçbir şekil ve yöntemle sayısal ve/veya elektronik ortamda çoğaltılamaz, kopya edilmez, çoğaltılmış nüshaları yayımlanamaz, ticarete konu edilemez, elektronik yöntemlerle iletilemez, satılamaz, kiralanamaz, amacı dışında kullanılamaz ve kullanılamaz.

<b>Paydaş Katılım Planı</b>		<b>CNR-PLN-EFA-PAK-001</b>
Rev.00	Tarih: Haziran 2023	Sayfa 1 / 36

### DOKÜMAN REVİZYON KONTROL TABLOSU

Rev.	Tarih	Hazırlayan	Kontrol Eden	Onaylayan	Açıklama
00	02.06.2023	Ö.Ç.	M.Ç.	A.C.A.	İlk Yayın

<b>Paydaş Katılım Planı</b>		<b>CNR-PLN-EFA-PPK-001</b>
Rev.00	Tarih: Haziran 2023	Sayfa 2 / 36

## İÇİNDEKİLER

İÇİNDEKİLER .....	2
TABLolar LİSTESİ .....	3
ŞEKİLLER LİSTESİ .....	3
EKLER .....	4
KISALTMALAR .....	5
1. GİRİŞ .....	6
1.1. Proje'nin Teknik Olmayan Özeti .....	6
1.2. Amaç ve Kapsam .....	6
2. ULUSLARARASI ve ULUSAL GEREKLİLİKLER .....	8
2.1. Dünya Bankası Çevresel ve Sosyal Standartları .....	8
2.2. Uluslararası Finans Kurumu Performans Standartları .....	8
2.3. Türkiye Cumhuriyeti Anayasası .....	10
2.4. Türkiye Kalkınma ve Yatırım Bankası (TKYB) Gereklilikleri .....	10
3. ROLLER VE SORUMLULUKLAR .....	11
4. PAYDAŞ KATILIM PLANI .....	12
4.1. Proje Alanı ve Çevresi .....	12
4.2. Önceki Dönemdeki Paydaş Katılım Faaliyetleri .....	12
4.2.1. Referans Dokümanlar .....	13
4.3. Saha Ziyareti .....	13
4.4. Şikâyet Giderme Mekanizması .....	14
4.5. Bilgilendirme ve Açıklama Yöntemleri .....	14
4.6. İç Paydaşlar .....	15
4.7. Dış Paydaşlar .....	16
4.8. Dezavantajlı, Hassas ve Savunmasız Gruplar .....	16
4.9. İzleme ve Raporlama .....	16
4.10. Eğitim Programları ve Seminerler .....	36

<b>Paydaş Katılım Planı</b>		<b>CNR-PLN-EFA-PAK-001</b>
Rev.00	Tarih: Haziran 2023	Sayfa 3 / 36

## TABLÖLÄR LİSTESİ

Tablo 1. Roller ve Sorumluluklar.....	17
Tablo 2. Dünya Bankası ÇSS ve IFC Performans Standartları.....	22
Tablo 3. Türkiye Cumhuriyeti Anayasası.....	25
Tablo 4. TKYB Sürdürülebilirlik İlkeleri.....	27
Tablo 5. Paydaş Aksiyon Planı.....	30
Tablo 6. Eğitim ve Seminer Başlıkları.....	36

## ŞEKİLLER LİSTESİ

Şekil 1. Organizasyon Şeması.....	11
Şekil 2. Proje Sahibi Logolar.....	13

<b>Paydaş Katılım Planı</b>		<b>CNR-PLN-EFA-PAK-001</b>
Rev.00	Tarih: Haziran 2023	Sayfa 4 / 36

## EKLER

- EK-1** Sözleşmeler
- EK-2** İnsan Kaynakları Belgeleri
- EK-3** Tahsis Yazısı

<b>Paydaş Katılım Planı</b>		<b>CNR-PLN-EFA-PAK-001</b>
Rev.00	Tarih: Haziran 2023	Sayfa 5 / 36

## KISALTMALAR

<b>A.Ş.</b>	Anonim Şirketi
<b>B/S/H Grup</b>	B/S/H/ Hausgeräte GmbH (B/S/H/ Ev Aletleri)
<b>Banka</b>	Türkiye Kalkınma ve Yatırım Bankası
<b>BEYSAD</b>	Beyaz Eşya Yan Sanayicileri Derneği
<b>Bkz.</b>	Bakınız
<b>Cad.</b>	Cadde
<b>ÇED</b>	Çevresel Etki Değerlendirmesi
<b>Çınar Mühendislik Müşavirlik A.Ş.</b>	Danışman
<b>ÇSAP</b>	Çevresel ve Sosyal Aksiyon Planı
<b>ÇSS</b>	Çevresel ve Sosyal Standartlar
<b>DB</b>	Dünya Bankası (World Bank)
<b>EPS</b>	Ekspande Polistiren
<b>FA</b>	Finansal Araçlar
<b>GmbH</b>	Gesellschaft mit beschränkter Haftung (sınırlı sorumlu şirket)
<b>Hiz.</b>	Hizmetleri
<b>IFC</b>	Uluslararası Finans Kurumu (International Finance Corporation)
<b>ILO</b>	Uluslararası Çalışma Örgütü (International Labor Organization)
<b>İK</b>	İnsan Kaynakları
<b>İSG</b>	İş Sağlığı ve Güvenliği
<b>Ltd.</b>	Limited
<b>m<sup>2</sup></b>	Metrekare
<b>Mah.</b>	Mahalle
<b>No</b>	Numara
<b>OSB</b>	Organize Sanayi Bölgesi
<b>OSGB</b>	Ortak Sağlık ve Güvenlik Birimi
<b>PAGDER</b>	Plastik Sanayicileri Derneği
<b>Paydaş</b>	(a) Projeden etkilenen taraflar (Projeden etkilenen veya etkilenme olasılığı yüksek olanlar) (b) Diğer ilgili taraflar (Projeye ilgi duyabilecekler)
<b>PAK</b>	Paydaş Katılım Planı
<b>Proje</b>	Manisa'da Kurulacak Yeni Tesis ve Gebze Tesisinin Manisa'ya Taşınması Projesi
<b>Proje sahibi</b>	EFA Kauçuk ve Plastik Sanayi ve Ticaret A.Ş.
<b>PS</b>	Performans Standardı
<b>San.</b>	Sanayi
<b>STK</b>	Sivil Toplum Kuruluşları
<b>ŞGM</b>	Şikayet Giderme Mekanizması
<b>Şti.</b>	Şirketi
<b>Taah.</b>	Taahhüt
<b>Tic.</b>	Ticaret
<b>TİG</b>	Topluluk İrtibat Görevlisi
<b>TKYB</b>	Türkiye Kalkınma ve Yatırım Bankası (Banka)
<b>vb</b>	ve benzeri

<b>Paydaş Katılım Planı</b>		<b>CNR-PLN-EFA-PAK-001</b>
Rev.00	Tarih: Haziran 2023	Sayfa 6 / 36

## 1. GİRİŞ

### 1.1. Proje'nin Teknik Olmayan Özeti

2006 yılında kurulmuş olan MEFA Grubu, beyaz eşya sektörü için seri imalat ve yüksek hacimle üretim yapan bir sanayi kuruluşudur. Toplam 65.000 m<sup>2</sup> kapalı alanda faaliyet gösteren MEFA Grubu 2.000 üzerinde çalışana sahiptir. MEFA Grubu, son 15 yılda otomasyon ve entegrasyon düzeyi yüksek birçok yatırımı hayata geçirerek bugün sektörünün lider üreticilerinden biri haline gelmiştir. Ankara, Eskişehir, Bolu, Kocaeli-Gebze ve Tekirdağ-Çerkezköy olmak üzere Türkiye'de toplamda 5 lokasyonda fabrikası bulunmaktadır. Beyaz eşya sektörü için Avrupa'nın bulaşık makinesi rafı, fırın-ızgara gibi tel ürünleri üreten en büyük üreticilerinden biridir. Manisa'da kurulacak olan yeni tesis ile toplamda 6 fabrikada faaliyetlerine devam edecektir.

MEFA Grubu, çeşitlendirilmiş ve geniş kaliteli ürün yelpazesi ve hammadde üretim yetenekleri sayesinde pazarda benzersiz bir konuma sahiptir. Tel ürünlerinin yanı sıra yüksek hacimli EPS ambalaj ve yalıtım ürünleri, Kauçuk Enjeksiyon parçaları, ocak üstü ünitelerin montajı da sağlamaktadır. Plastik Bileşikler & EPDM Kauçuk Bileşikler, MEFA Grubu'nun ana hammadde üretimidir.

EFA Kauçuk ve Plastik A.Ş. 2015 yılında MEFA Grubu'nun bir üyesi olarak Gebze'de yer alan işletmesinde faaliyetine kauçuk ürünlerin üretimi ile başlamıştır. 2017 yılında ise plastik hammadde üretimine başlamıştır. Manisa'da kurulacak yeni tesiste ise plastik, kauçuk ve EPS ambalaj ürünlerinin üretimi gerçekleştirilmesi planlanmaktadır. Manisa iline yeni kurulacak tesis için Gebze'de yer alan tesisten bazı üretim ünitelerinin nakliyesi söz konusu olacaktır. Proje için yıllık 40.000 ton Plastik Compound, 2.000 ton/yıl Kauçuk ve 2.640 ton/yıl EPS Ambalaj üretilmesi planlanmaktadır.

EFA Kauçuk ve Plastik Sanayi ve Ticaret A.Ş. (EFA veya Proje Sahibi) tarafından Manisa ili, Yunussemre ilçesi, Emlakdere mahallesi, 3535 ada 24 parselde "Plastik Compound, Kauçuk Hamur (Çamaşır Makinesi körüğü), Kauçuk Enjeksiyon ve EPS Ambalaj Tesisi Kurulması" (Yeni Tesis / Proje) planlanmaktadır. Proje Sahibi, Manisa'da kurulacak yeni tesis inşaatı ve Gebze tesisinin Manisa'ya taşınması kapsamında Türkiye Kalkınma ve Yatırım Bankası'na (TKYB veya Banka) çevrimiçi sistemi üzerinden kredi başvurusu yapmış olup 18.04.2023 tarihinde TKYB ile kredi sözleşmesi imzalamıştır. Kredi vadesi 10 yıl olarak belirlenmiştir.

### 1.2. Amaç ve Kapsam

Bu Paydaş Katılım Planı (PKP), Proje Sahibi tarafından yürütülecek olan Proje için Çınar Mühendislik Müşavirlik A.Ş. (ÇINAR) tarafından, Proje sahipleriyle Proje'den doğrudan ve/veya dolaylı olarak etkilenebilecek paydaşlar ve ilgi grupları arasında taşınma, inşaat ve işletme dönemi süresince kurulması gerekli olan iletişim ve etkileşim süreçlerinin nasıl yönetileceği konusunda rehberlik sağlamak üzere hazırlanmıştır.

Proje Sahibi, Manisa Organize Sanayi Bölgesi (OSB)'ne taşınması planlanan makineler ile Kauçuk Enjeksiyon ve EPS Ambalaj Üretimi Projesi ile Makine-Taşınması yatırımları için kullanılmak üzere 18.04.2023 tarihinde TKYB ile yaptığı kredi sözleşmesi kapsamında, Proje'nin taşınma, inşaat ve işletme döneminde uygulanacak olan bu PKP;

- Uluslararası gereklilikler başlığı altında yer alan Dünya Bankası (DB) Çevresel ve Sosyal Standartları (ÇSS),
- Uluslararası Finans Kurumu (IFC) Performans Standartları (PS)
- Yerel gereklilikler olarak Türkiye Cumhuriyeti Anayasası ve



<b>Paydaş Katılım Planı</b>		<b>CNR-PLN-EFA-PAK-001</b>
Rev.00	Tarih: Haziran 2023	Sayfa 7 / 36

- Türkiye Kalkınma ve Yatırım Bankası (Banka) tarafından oluşturulan Çevresel ve Sosyal Aksiyon Planı (ÇSAP) ile Banka'nın Sürdürülebilirlik İlkeleri ile

uygunluk sağlamayı hedeflemektedir. PKP, Proje'nin taşınma, inşaat ve işletme döneminde gerçekleştirilmesi gereken iletişim ve etkileşim süreçlerinin güncel, canlı, sürekli, açık, şeffaf, etkin, eşitlikçi, kapsayıcı, anlaşılabilir ve katılımcı odaklı olmasını sağlamanın yanı sıra paydaş katılımının hem iç hem de dış paydaşların etkin katılımıyla Proje'nin çevresel ve sosyal yönde olası olumsuz etkilerinin en aza indirgenmesine ve olumlu etkilerinin genişletilmesine katkı sağlanması amaçlanmaktadır.

PKP'nin uygulanma araçlarından biri olarak iç ve dış paydaşları ayrı başlıklar altında kapsayan Şikayet Giderme Mekanizması (ŞGM), çevresel ve sosyal etki konusundaki şikayet, görüş, öneri, geri bildirim ve soruları bünyesinde toplayarak bu amaca hizmet etmektedir.

Birbirine bağlı dokümanlar olarak geliştirilen Çevresel ve Sosyal Yönetim Planı, PKP ve ŞGM birlikte Proje'nin insan ve çevre sağlığı açısından insan hakları bağlamında uygunluğunu sağlamayı hedeflemektedir. Belirlenen bu hedefler düzenli ve raporlama ve bunların üçüncü taraflarca izlenmesiyle takip edilebilecektir. ÇINAR tarafından sunulan PKP ve ŞGM'nin onaylandıktan sonra EFA'nın internet sitesinde yayınlanması ve ayrıca rapor içerisinde sunulan önerge ve talimatlara göre aksiyon alma sorumluluğu EFA sorumluluğundadır.

<b>Paydaş Katılım Planı</b>		<b>CNR-PLN-EFA-PAK-001</b>
Rev.00	Tarih: Haziran 2023	Sayfa 8 / 36

## 2. ULUSLARARASI ve ULUSAL GEREKLİLİKLER

Bu bölümün alt başlıklarında iletilen uluslararası standartlar ve yerel mevzuatla Proje'nin paydaş katılım boyutu ilişki içerisinde sunulacaktır. Uygulanması gerekli ve uygun olan paydaş katılım yöntemleri, bunların nasıl uygulanacağı ve ilgili yöntemlerin Proje'nin fazlarına göre (inşaat ve işletme dönemi) sıklıkları ile izleme ve raporlama kısımları ise Bölüm 4, Paydaş Katılım Planı başlığında sunulmuştur.

### 2.1. Dünya Bankası Çevresel ve Sosyal Standartları

Dünya Bankası Çevresel ve Sosyal Çerçevesi içerisinde detaylandırılan Çevresel ve Sosyal Standart (ÇSS)<sup>1</sup> gereklilikleri, Proje'nin paydaş katılımı ve bilgilendirme süreçleriyle ilişkili olarak Bölüm 4'te sunulmuştur (Bkz. Tablo 1).

"ÇSS10: Paydaş Katılımı ve Bilgilerin Açıklanması"nda detaylandırılan paydaş katılımı süreci özet olarak aşağıdaki maddeleri içermektedir:

- ÇSS10 yatırım projesi finansmanı yoluyla desteklenen tüm projeler için geçerlidir.
- Paydaş katılımı standartları (ÇSS10), "ÇSS1: Çevresel ve Sosyal Risk ve Etkilerin Değerlendirilmesi ve Yönetimi" ve "ÇSS2: İş ve Çalışma Koşulları" ile birlikte ele alınmalıdır.
- İşçilerle etkileşim için gereklilikler ÇSS2'de, acil durumlara hazırlık ve müdahale ile ilgili özel hükümler ÇSS2 ve ÇSS4'te yer almaktadır.
- Paydaş katılımı proje yaşam döngüsü boyunca yürütülen kapsayıcı bir süreçtir.
- Paydaş katılımı projenin erken bir aşamasında başlatıldığında en etkili şekilde uygulanır
- Uygun şekilde tasarlanıp uygulandığında projenin çevresel ve sosyal risklerinin başarılı yönetimi için önemli olan güçlü, yapıcı ve duyarlı ilişkilerin geliştirilmesini sağlar.
- Etkin paydaş katılımı projelerin çevresel ve sosyal sürdürülebilirliğini iyileştirir, projenin kabulünü arttırabilir ve başarılı proje tasarımı ve uygulamasında önemli katkı sağlar.
- Proje ile paydaşlar arasındaki açık ve şeffaf katılım iyi bir uygulamanın temel unsurudur.

### 2.2. Uluslararası Finans Kurumu Performans Standartları

Dünya Bankası Grubu içerisinde yer alan IFC'nin Performans Standartları<sup>2</sup> Dünya Bankası Çevresel ve Sosyal Çerçevesi ile uyumludur. Bu nedenle kapsamı Dünya Bankası standartlarıyla birlikte sunulacaktır. İlgili Performans Standartları (PS) aşağıda listelenmiştir.

- PS1: Çevresel ve Sosyal Risk ve Etkilerin Değerlendirilmesi ve Yönetimi

<sup>1</sup> Dünya Bankası Çevresel ve Sosyal Çerçevesi .Bağlantı için; <https://www.worldbank.org/en/projects-operations/environmental-and-social-framework/brief/environmental-and-social-standards>

<sup>2</sup> International Finance Corporation. Performance Standards.2012. Bağlantı için;

[https://www.ifc.org/wps/wcm/connect/Topics\\_Ext\\_Content/IFC\\_External\\_Corporate\\_Site/Sustainability-At-IFC/Policies-Standards/Performance-Standards](https://www.ifc.org/wps/wcm/connect/Topics_Ext_Content/IFC_External_Corporate_Site/Sustainability-At-IFC/Policies-Standards/Performance-Standards)

Paydaş Katılım Planı		CNR-PLN-EFA-PAK-001
Rev.00	Tarih: Haziran 2023	Sayfa 9 / 36

- PS2: İş ve Çalışma Koşulları
- PS3: Kaynak Verimliliği ve Kirliliğin Önlenmesi
- PS4: Toplum Sağlığı, Güvenliği ve Emniyeti
- PS5: Arazi Alımları ve Zorunlu Yeniden Yerleştirme
- PS6: Biyolojik Çeşitliliğin Korunması ve Canlı Doğal Kaynakların Sürdürülebilir Yönetimi
- PS7: Yerli Halklar
- PS8: Kültürel Miras

IFC PS kapsamında paydaş katılımı; PS1 içerisinde Çevresel ve Sosyal Değerlendirme ve Yönetim Sisteminin kurulmasında bir gereklilik olarak verilmiştir (PS1.5). Aynı standart içerisinde PS1.25'te tanımlanan Paydaş Katılımı, "Bir projenin çevresel ve sosyal etkilerini başarılı bir şekilde yönetmek için gerekli olan güçlü, yapıcı ve duyarlı ilişkilerin kurulabilmesi için paydaşların katılımı şarttır. Paydaşların katılımı sürekli bir süreçtir. Paydaş katılımı, dereceleri değişmekle birlikte, paydaşların analiz edilmesi ve planlanması, paydaşların bilgilendirilmesi, istişare ve katılım sağlanması, şikâyet mekanizması oluşturulması ve Etkilenen Topluluklara sürekli rapor verilmesinden oluşur. Paydaş katılımının şekli, sıklığı ve çaba düzeyi ciddi farklılıklar göstermekle birlikte projenin yarattığı risk ve olumsuz etkiler ile gelişim aşamasına uygun olmalıdır." şeklinde ifade edilmiştir. PS1.26 ve PS1.27 ise paydaşların analizi ve katılımın planlanması hakkındaki gereklilikleri sunar.

PS1.29 ve PS1.30 anlamlı ve etkin bilgi paylaşımı süreçlerini anlatır ve etkilenen topluluklar için şikâyet mekanizmasının standartlarının verildiği PS1.35'te şikâyet mekanizması şöyle tanımlanır: "Etkilenen Topluluklar söz konusu olduğunda müşteri, Etkilenen Toplulukların müşterinin çevresel ve sosyal performansına ilişkin endişe ve şikâyetlerini öğrenmek ve bunların giderilmesine yardımcı olmak amacıyla bir şikâyet mekanizması oluşturacaktır. Şikâyet mekanizması, projenin risk ve olumsuz etkileriyle orantılı olmalı ve Etkilenen Topluluklara hizmet etmelidir. Şikâyet mekanizması, kültürel açıdan uygun, ulaşılabilir, anlaşılır ve şeffaf bir istişare süreci kullanılarak, endişelerin ivedilikle giderilmesini amaçlamalıdır. Endişesini veya şikâyetini dile getiren taraf hiçbir bedel veya yaptırımla karşılaşmamalıdır. Şikâyet mekanizması, yasal veya idari çözüm yollarına başvurulması önünde engel olmamalıdır. Müşteri, paydaş katılımı sürecinde Etkilenen Toplulukları şikâyet mekanizması hakkında bilgilendirecektir."

Arazi ediniminin uygulandığı projelerde PS5.10'da Halkın Katılımı, biyoçeşitliliğin korunması gereken projelerde ise PS6.6 ve PS6.24 uyarınca ekosistem hizmetlerinden yararlanan paydaşlar ve etkilenen topluluklar tanımlanmıştır.

PS7.5'te tanımlanan yerel halklar terimi Türkiye için uyumlu olmayıp kapsam dışındadır.

<b>Paydaş Katılım Planı</b>		<b>CNR-PLN-EFA-PAK-001</b>
Rev.00	Tarih: Haziran 2023	Sayfa 10 / 36

### 2.3. Türkiye Cumhuriyeti Anayasası

Türkiye Cumhuriyeti Anayasası'na<sup>3</sup> ve 29.07.2022 tarihli ve 31907 sayılı Çevresel Etki Değerlendirmesi (ÇED) Yönetmeliği'ne<sup>4</sup> göre temel hak ve özgürlükler ile bilgi edinme ve yürütülen projelerden haberdar olma ve paydaş katılımı güvence altına alınmıştır.

ÇED Yönetmeliği Madde 4 altında geçen tanımlarda "Halkın bilgilendirilmesi ve sürece katılımı: Halkın bilgilendirilmesi ve sürece katılımı: ÇED sürecinin başlangıcından sonuna kadar, halkı proje hakkında bilgilendirmek, projeye ilişkin görüş ve önerilerini almak üzere paydaş katılım planında detayları belirlenen her türlü etkinliği, (broşür, tanıtıcı film, resmi duyuru, toplantı, bilgilendirme ofisi ve benzeri)" ve "Paydaş katılım planı: Planlanan projenin tüm aşamalarında, projeden etkilenebilecek veya projeyi etkileyebilecek ya da proje ile ilgisi olabilecek tüzel/gerçek kişilerle (paydaşlarla) ne şekilde, hangi yöntemler ve araçlar kullanılarak iletişim kurulacağı ve bilgilendirme yapılacağı açıkladığı planı" şeklinde tanımlanmaktadır.

Halkın bilgilendirilmesi ve sürece katılım toplantısı altında geçen Madde 9'a göre: "Halkı, proje ve etkileri hakkında bilgilendirmek, halkın projeye ilişkin görüş ve önerilerini almak üzere, Bakanlıkça yeterlik verilmiş kurum/kuruluşlar tarafından paydaş katılım planı (PAK) hazırlanır. Hazırlanan paydaş katılım planı ÇED Başvuru Dosyası ekinde sunulur. Bakanlık gerekli gördüğü durumlarda, yeterlik verilmiş kurum/kuruluşlardan halkın bilgilendirilmesine yönelik olarak ÇED süreci boyunca; bilgilendirici broşür dağıtılması, anket, seminer gibi çalışmalar yapılması veya proje ile ilgili internet sitesi hazırlanarak bilgi paylaşılması gibi ilave çalışmalar yapmasını da isteyebilir. Ayrıca Bakanlık tarafından talep edilmesi halinde ÇED süreci içerisinde bu plan güncellenir." Bu Proje için "ÇED Gerekli Değildir" Kararı bulunmakla birlikte, ÇSS1 kapsamında yerel mevzuata uygunluk açısından ilgili yönetmeliğin gözetilmesi önemlidir. Türkiye Cumhuriyeti Anayasası gereklilikleri, Proje'nin paydaş katılımı ve bilgilendirme süreçleriyle ilişki içerisinde Bölüm 4'te sunulmuştur (Bkz. Tablo 3).

### 2.4. Türkiye Kalkınma ve Yatırım Bankası (TKYB) Gereklilikleri

TKYB tarafından hazırlanan ve Proje'nin inşaat ve işletme dönemi için kredi gerekliliklerini, bütçe ve zaman çizelgesi ile değerlendirme kriterlerini sunan ÇSAP, Kredilendirme Sürecinde Çevre ve Sosyal Risk Değerlendirme Prosedürü ve Ekleri, IFC Performans Standartları, Uluslararası Çalışma Örgütü (ILO) Sözleşmesi ve ulusal mevzuat gözetilerek hazırlanmış olup Proje'nin çevresel ve sosyal izleme planını ortaya koymaktadır.

Banka'nın misyonu; Yatırımcıların finansman ve danışmanlık ihtiyacını karşılayarak sürdürülebilir kalkınma öncelikleri doğrultusunda yapısal dönüşüme yardımcı olmak, sermayenin tabana yayılmasına katkı sağlamak için çalışmaktır. Bu amaç gereğince Banka'nın sürdürülebilirlik ilkeleri<sup>5</sup> ve bunların Proje ile ilişkisi Bölüm 4'te sunulmuştur (Bkz. Tablo 4).

<sup>3</sup> Türkiye Cumhuriyeti İçişleri Bakanlığı. Türkiye Cumhuriyeti Anayasası. Bağlantı için; bkz. <https://www.icisleri.gov.tr/kurumlar/icisleri.gov.tr/lcSite/illeridairesi/Mevzuat/Kanunlar/Anayasa.pdf>

<sup>4</sup> Türkiye Cumhuriyeti Cumhurbaşkanlığı Mevzuat Bilgi Sistemi. Çevresel Etki Değerlendirmesi Yönetmeliği. Bağlantı için;

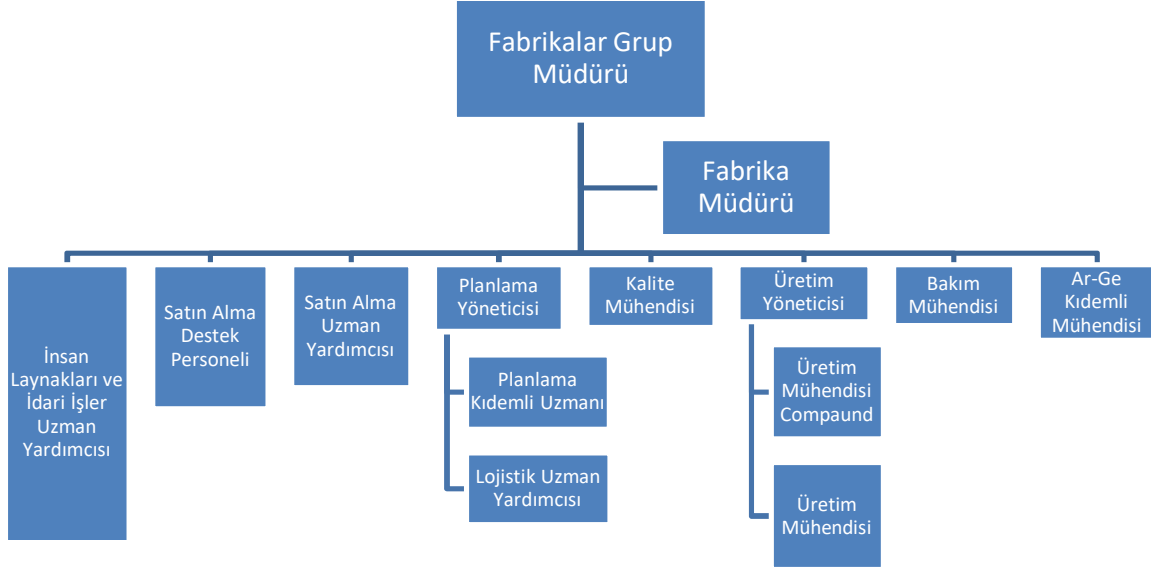
bkz. <https://www.mevzuat.gov.tr/mevzuat?MevzuatNo=39647&MevzuatTur=7&MevzuatTertip=5>

<sup>5</sup> TKYB, Sürdürülebilirlik İlkeleri. Haziran 2020. Bağlantı için; <https://kalkinma.com.tr/bizi-taniyin/cevreci-kalkinma/cevresel-ve-sosyal-politikalar>

<b>Paydaş Katılım Planı</b>		<b>CNR-PLN-EFA-PAK-001</b>
Rev.00	Tarih: Haziran 2023	Sayfa 11 / 36

### 3. ROLLER VE SORUMLULUKLAR

Paydaş katılım faaliyetlerinde yer alacak ana sorumlular ve ilgili oldukları paydaşlar ile bu alandaki sorumlulukları Tablo 1 ile özetlenmiştir. İç paydaşların Proje içindeki rol ve sorumlulukları Organizasyon Şeması ile verilmektedir (Bkz. Şekil 1). İlgili verilerin detayları Paydaş Aksiyon Planı ile sunulmuştur (Bkz. Tablo 5).



Şekil 1. Organizasyon Şeması

<b>Paydaş Katılım Planı</b>		<b>CNR-PLN-EFA-PAK-001</b>
Rev.00	Tarih: Haziran 2023	Sayfa 12 / 36

## 4. PAYDAŞ KATILIM PLANI

İç ve dış paydaşlar için takip edilmesi gereken yükümlülükler, Proje'ye özel geliştirilen PKP kapsamında, Tablo 2, Tablo 3 ve Tablo 4 ile sunulmaktadır. Bu yükümlülükler göre oluşturulan Paydaş Aksiyon Planı, bilgilendirme ve açıklama yöntemleri ile paydaşların ilişkisini sunmaktadır. Bahsi geçen aksiyon planı çerçevesinde, detayları alt başlıklarda sunulan ŞGM ile bilgilendirme ve açıklama yöntemleri, tanımlanan paydaşlar için uygulanacaktır.

### 4.1. Proje Alanı ve Çevresi

Tesisin Manisa OSB Bölge Müdürü'nden aldığı 21.07.2022 tarihli Tahsis Yazısına göre OSB VI. Kısım Keçiliköy OSB Mah. Zeki Şairoğlu Cad. No: 17 Yunusemre/Manisa adresinde yer alan 3535 ada 24 nolu parsel "Plastik Compaund Kauçuk Hamur (Çamaşır Makinesi Körüğü), Kauçuk Enjeksiyon ve EPS Ambalaj Üretimi" faaliyeti için EFA'ya tahsis edilmiştir (Bkz. Ek 3: Tahsis Yazısı).

Proje etki alanı, çevresel ve sosyal etkilerin doğrudan izlendiği, başta Proje Alanı ve çevresi olmak üzere Manisa OSB olacaktır. OSB alanı, Manisa Belediyesi Belediye sınırları, Yunusemre Belediyesi, Keçiliköy OSB Mahallesi sınırları olmak üzere 3 idari sınırdan oluşturulmuştur. Proje Sahibi bu alanı yan sanayi üretimini yaptığı birincil dış paydaşlarından olan Arçelik firmasının yeni tesisine tedarik zincirinin kolaylaştırılması için seçtiğini beyan etmiştir.

"Bölgesel Düzey", Manisa İli ve Manisa İli'ne bağlı Yunusemre İlçesi Proje'nin çevresel ve sosyal etkilerinin dolaylı olarak gözleneceği ve çoğunlukla Proje'nin ikincil paydaşlarına ev sahipliği yapacak alandır.

Proje'nin hitap ettiği tedarik zinciri ve piyasadaki alıcıların konumları gereği tanımlanması gerekli görülen "Ulusal Düzey" Türkiye düzlemi olup, ülke ve bölge belirtmeksizin Türkiye düzlemi dışında kalan alan "Uluslararası Düzey" olarak kullanılmaktadır.

### 4.2. Önceki Dönemdeki Paydaş Katılım Faaliyetleri

Proje sahibi olan EFA, MEFA Grubu bünyesindeki Türkiye'de yer alan beş fabrikasından birisidir. EFA, altıncı tesisini oluşturmak üzere MOSB'de inşa çalışmalarına başlayacaktır. Proje sahibi olarak kabul edilen Efa'nın dijital görünürlüğü MEFA Grup Şirketleri bünyesinde bir internet sayfası üzerinden hizmet sağlanmaktadır<sup>6</sup>. Bu internet sitesinde Sincan OSB'de yer alan ana firmanın ürün tanıtımını sağlayan olanaklar bulunmaktadır. Üretimi yapılan tel ürünleri, EPS ve kauçuk gibi endüstriyel ürünler ile plastik Compaund ve Kauçuk Hamur gibi hammadde üretimi gösterilmektedir.

Paydaş katılım faaliyetlerin önemli adımlarından biri olan istihdam ve staj imkanlarının duyurulması, LinkedIn ve kariyer.net internet sitelerinden yapılmaktadır. Ayrıca kurumsal internet sitesine özgeçmiş gönderme seçeneği de bulunmaktadır<sup>7</sup>. Firmanın sosyal medyada

<sup>6</sup> Proje sahibi internet sayfası. Bağlantı için;  
<https://mefaendustri.com/tr/>

<sup>7</sup> <https://mefaendustri.com/tr/kariyer/>

<b>Paydaş Katılım Planı</b>		<b>CNR-PLN-EFA-PAK-001</b>
Rev.00	Tarih: Haziran 2023	Sayfa 13 / 36

görünürlüğünü sağlayan hesaplar, ana sayfa ekranında Instagram, Twitter, LinkedIn ve YouTube yönlendirme linkleri ile bağlantılı hale getirilmiştir.

Paydaş katılım faaliyetleri için internet sayfasında online satış için telefon numarası ve elektronik posta adresi paylaşılmıştır. Aynı sayfada çevrimiçi olarak iletişim kurmaya imkân sağlayan bir form da yer almaktadır.

Proje sahibinin görünürlüğü açısından aşağıda resmi logolar paylaşılmaktadır (Bkz. Şekil 2).



Şekil 2. Proje Sahibi Logoları<sup>8</sup>

#### 4.2.1. Referans Dokümanlar

Proje'nin Manisa OSB'de tanımlı dış paydaşları ile ilgili ilk somut adım, proje alanı sağlayıcısı olan Manisa OSB'dir. 09.05.2023 tarihinde Gebze'de ve 15.05.2023 tarihinde Manisa'da yürütülen çevresel ve sosyal izleme çalışmaları sırasında aktarılan bilgilere göre projenin ilk aşaması olan inşaat döneminde kadın, engelli ve stajyer istihdamı, ihtiyaç ve imkân olmaması nedeniyle yapılmamıştır. Proje'nin işletme aşamasına gelindiğinde hassas grupların ve yerelden çalışanların istihdamına yönelik çalışmalar yeniden gündeme getirilecektir.

Proje'nin insan kaynakları (İK) politikası ÇSAP'ta belirtildiği ÇINAR tarafından hazırlanacaktır. MEFA Grup Şirketleri'nin mevcut İnsan Kaynakları Prosedürü ve Etik İlkeler Prosedürü Ek-2 ile verilmiştir.

İç paydaşlar kapsamında Proje'de aktif rol oynayacak üç firmanın iş sözleşmesi Ek-1'de sunulmuştur. Dış paydaş olarak OSB Tahsis Yazısı ise Ek-3'te verilmiştir.

#### 4.3. Saha Ziyareti

Mevcut tesisin inşaat döneminde 09.05.2023 tarihinde Gebze'de ve 15.05.2023 tarihinde Manisa'da Proje yönetimi, İş Sağlığı ve Güvenliği (İSG) Birimi ve İnsan Kaynakları (İK) Birimi ile yüz yüze görüşmeler gerçekleştirilmiştir. Görüşmelerde elde edilen bulgular anonimleştirilerek Paydaş Katılım Planı'nın oluşturulmasında kullanılmıştır (Bkz. Tablo 5). Tesisin OSB içerisinde olması nedeniyle yerleşim yerleriyle teması bulunmamaktadır.

<sup>8</sup> Proje Sahibinin internet sitesinde kullandığı logoları. Bağlantı için; <https://mefaendustri.com/tr/uretim-tesisleri/efa-gebze/>





<b>Paydaş Katılım Planı</b>		<b>CNR-PLN-EFA-PAK-001</b>
Rev.00	Tarih: Haziran 2023	Sayfa 14 / 36

#### 4.4. Şikâyet Giderme Mekanizması

ŞGM için temel hedef çevresel ve sosyal etki konusundaki şikâyet, görüş, öneri, geri bildirim ve soruları bünyesinde toplamaktır. Paydaşlardan gelen şikâyet, görüş, öneri, geri bildirim ve soruları, iç paydaşların katılımı için iç paydaş ŞGM'de ve dış paydaşların katılımı için dış paydaş ŞGM'de toplamak ve ayrı şekilde değerlendirmek ise diğer hedeflerdir.

Ana sorumlu Proje yönetimi olmak üzere İK Birimi, Topluluk İrtibat Görevlisi (TİG) ve ŞGM yürütücüleridir. ŞGM yürütücülerini ana ŞGM sorumluluğuna sahip olan sosyal uzmanlar olmak üzere ŞGM yürütücülerini iç paydaş ŞGM'de İK çalışanları, dış paydaş ŞGM'de kadın ve erkek olmak üzere iki kişiden oluşan TİG'lerdir.

İç ve dış ŞGM detayları için ayrı bir doküman olarak sunulan Şikâyet Giderme Mekanizması (CNR-PLN-EFA-SGM-001)'na bakınız.

#### 4.5. Bilgilendirme ve Açıklama Yöntemleri

İnşaat ve işletme dönemi için ayrı ayrı hazırlanacak olan bilgilendirme ve açıklama yöntemleri basılı ve online olmak üzere bilgilendirici dokümanlar ve istişare toplantılarını kapsamaktadır. Bunlar;

- Proje, yüklenici ve tesis hakkında güncel bilgileri içeren broşür, poster, el ilanları vb. şeklinde üretilen ve bilgi verici kısa notları içeren tanıtıcı dokümanlar
- İlgili belgelerin online olarak yer aldığı Proje'nin resmi internet sayfası
- Proje'nin resmi internet sayfasındaki güncel duyurular
- Proje'nin sosyal medya hesaplarındaki güncel duyurular
- Tesis içine ve çevresine yerleştirilecek olan iş ve çevre sağlığı ve güvenliği ve emniyeti ile atık yönetimi konusundaki uyarı ve bilgilendirme notlarının yer aldığı duyuru panoları
- Tesis içine ve çevresine yerleştirilecek istek, şikâyet ve öneri kutuları
- İş ve çevre sağlığı ve güvenliği ve emniyeti ile atık yönetimi konusunda paydaşlarla düzenli işbirliği ve istişare toplantıları
- Yereldeki ve bölgedeki kurum ve kuruluşlarla yapılacak düzenli istişare toplantıları
- İstihdama yönelik olarak yereldeki ve bölgedeki ilgili kurumlarla işbirliği ve istişare toplantıları
- Derinlemesine görüşmeler ve mülakatlar
- Odak grup toplantıları
- Tedarik zinciri ve potansiyel alıcıları kapsayacak bilgilendirme ve işbirliği toplantıları

gibi maddeleri içermektedir.

İletişim yöntem ve araçlarının detayları Şikâyet Giderme Mekanizması (CNR-PLN-EFA-SGM-001) içerisinde verilmektedir.



<b>Paydaş Katılım Planı</b>		<b>CNR-PLN-EFA-PAK-001</b>
Rev.00	Tarih: Haziran 2023	Sayfa 15 / 36

#### 4.6. İç Paydaşlar

İç ya da dahili paydaşlar, diğer bir deyişle Proje'nin birincil paydaşları, projeden etkilenen veya etkilenme olasılığı yüksek olan "projeden etkilenen taraflar" olarak proje paydaşdır. Bu projede iç ya da dahili paydaşlar, projenin inşaat ve işletme dönemindeki taşeronları ve tedarik zinciri çalışanları da dahil olmak üzere tüm çalışanlarıdır. Kısaca projenin iç paydaşları doğrudan projede istihdam edilen doğrudan çalışanlarla birlikte sözleşmeli çalışanları ve stajyerleri de kapsar.

Tesisin inşaat döneminde iki yüklenici firma görevlendirilmiştir. İnşaat sürecinde anlaşmaya varılan şirketler;

- Er Prefabrik Yapı Elemanları Proje Beton Ürünleri İnşaat Malzeme San. ve Tic. Ltd. Şti.
- Haska Yapı İzolasyon Sis. İnş. Taah. San. ve Dış Tic. Ltd. Şti.

Ancak firma yetkililerinin beyanına göre ilk aşamada Er Prefabrik tarafından 50 çalışan görevlendirilecektir. Proje sahibinden de toplamda 10 kişi görev alacaktır. Projenin diğer iç paydaşları,

- Güvenlik hizmetleri
- Yemekhane hizmetleri
- Ortak Sağlık ve Güvenlik Birimi (OSGB) hizmetleri

dahilinde ilgili firmalarla anlaşma sağlanacaktır. Şantiye alanında silahsız güvenlik personeli yer alacaktır. OSGB hizmetinin sağlanması için Lidya Ortak Sağlık Güvenlik Birimi Eğitim Hiz. Tic. Ltd. Şti. ile anlaşma yer almaktadır (Bkz. Ek 1).

Proje'nin iç paydaşlarının sayısı ve dağılımı, istihdam imkanlarına ve staj olanaklarına ilgi duyabilecek kişi ve gruplar nedeniyle inşaat döneminde daha yoğun, işletme döneminde ise daha seyrek olmak üzere değişkendir ve talepler yerel düzeyden bölgesel düzeye doğru yayılabilecektir.

EFA'nın insan kaynakları prosedürleri, grup şirketleri bünyesinde olduğu Mefa tarafından belirlenmektedir. Proje Sahibi'nin sunduğu belgeler arasında;

- İnsan Kaynakları Prosedürü
- Etik İlkeler Prosedürü

yer almaktadır. İK prosedürüne göre;

- İşe alınma şartları,
- İşe giriş için gerekli evrak listesi,
- Görev tanımlarının belirlenmesi,
- Ücret politikası ve
- Yan haklar

belirlenmiştir (Bkz. Ek 2). Çevresel ve sosyal izleme kapsamındaki ziyaretlerde edinilen bilgilere göre Manisa'da kurulacak yeni tesis için insan kaynaklarına ilişkin politika ve prosedürler yeniden oluşturulacaktır.

<b>Paydaş Katılım Planı</b>		<b>CNR-PLN-EFA-PAK-001</b>
Rev.00	Tarih: Haziran 2023	Sayfa 16 / 36

#### 4.7. Dış Paydaşlar

Dış ya da harici paydaşlar "projeye ilgi duyabilecek diğer taraflar" olarak proje paydaşdır. Bu Proje'de, Proje'nin inşaat ve işletme döneminde Proje'ye ilgi duyabilecek başta Manisa OSB olmak üzere yerel ve bölgesel düzeydeki ilgili tesis ve kuruluşlardır. Tesisin altyapı hizmetlerinin sağlayıcısı olarak Manisa OSB, birincil paydaş pozisyonundadır. Tedarik zincirindeki hammadde ve hizmet sağlayıcıları, piyasadaki alıcılar ile benzer sektörde üretim ve/veya satış yapan diğer proje / tesis/ firmalar, üniversiteler, sivil toplum kuruluşları (STK) ve medya organları da dış paydaşlar arasındadır.

#### 4.8. Dezavantajlı, Hassas ve Savunmasız Gruplar

Proje'de hem iç hem de dış paydaşlar arasında olabilecek hassas gruplar ekonomik, eğitim, sağlık, sosyal ve kültürel yönden dezavantajlara sahip olabilirler. Bu gruplar;

- Düşük gelire sahip kişiler ve aileler
- Düşük eğitim seviyesinde ve/veya okuryazar olmayan erkek ve kadınlar
- Fiziki ve/veya ruhsal engeli olan erkek ve kadınlar
- İleri yaş grubundaki erkek ve kadınlar
- Tek başına hane reisi olan kadınlar
- Azınlıklar, sığınmacılar ve mülteciler

şeklinde genel olarak sınıflandırılabilir. Bu gruplarda yer alan kişiler için PKP kapsamında özel ve farklı iletişim yöntemlerinin kullanılmasına gereklilik duyulabilecektir. Bu nedenle basılı ve yazılı dokümanların kapsayıcı, anlamlı ve açık olmasında dezavantajlı gruplar dikkate alınmalıdır.

#### 4.9. İzleme ve Raporlama

İzleme ve raporlama çalışmaları aşağıda Tablo 2, Tablo 3 ve Tablo 4 aracılığıyla verilen gerekliliklerin ve Proje'nin Paydaş Katılım Boyutu ile ilişkilendirilmesine göre hazırlanan ve Tablo 5 ile sunulan Paydaş Katılım Planı izleme ve raporlama kısımları için bir aksiyon planı olarak kullanılabilir. Bahsi geçen aksiyon planı çerçevesinde izleme ve raporlamaların periyotları ve sorumlu taraflar ilgili aksiyon tablosunda iletilmiştir (Bkz. Tablo 5).

<b>Paydaş Katılım Planı</b>		<b>CNR-PLN-EFA-PAK-001</b>
Rev:00	Tarih: Haziran 2023	Sayfa 17 / 36

**Tablo 1. Roller ve Sorumluluklar**

Sorumlu Taraf	İlgili Birimler	Rol ve Sorumluluklar	Yöntem	Paydaş Grupları
MEFA Grubu, EFA	Üst Yönetim İdari İşler	<ul style="list-style-type: none"> <li>Proje'nin güncel ilerleme durumu</li> <li>Proje hakkında güncel gelişmeler</li> <li>Proje'nin Çevresel ve sosyal riskleri ve etkileri</li> </ul>	Broşür Poster Sunum Resmi internet sayfası Resmi sosyal medya hesapları Kurumsal Dergiler Duyuru panoları Derinlemesine görüşmeler Odak grup toplantıları Webinar toplantıları Üniversite günleri Açık kapı etkinlikleri	Proje Yönetimi Doğrudan Proje Çalışanları Sözleşmeli Çalışanlar Tedarik Zinciri Çalışanları Tam Zamanlı Çalışanlar Yarı Zamanlı Çalışanlar Stajyerler Manisa OSB Hammadde Sağlayıcıları Tedarik Zinciri Piyasadaki Alıcılar Arçelik B/S/H Grup (B/S/H/Hausgeräte GmbH) Candy/Haier Europe Arctic Beko Bosch Defy Electrolux Grass Siemens Vaillant Profilo
	İdari İşler İnsan Kaynakları	<ul style="list-style-type: none"> <li>Proje'deki değişimlerin çalışanlara etkisi</li> <li>Çalışan hakları konusundaki değişiklikler</li> <li>Çalışma saatleri ve vardiya sistemi hakkında bilgilendirmeler</li> <li>Zorla çalıştırma ve çocuk işçiliğinin önlenmesi</li> <li>İşyerinde taciz ve ayrımcılık hakkında bilgilendirme</li> <li>İşyerinde toplumsal cinsiyet temelinde ayrımcılık ve taciz hakkında bilgilendirmek</li> <li>Şirket içi istihdam imkanlarının ve staj olanaklarının paylaşımı</li> </ul>	Broşür Poster Sunum Resmi internet sayfası Resmi sosyal medya hesapları Duyuru panoları Intranet Çalışanların resmi mail hesapları Rutin toplantılar Eğitimler Seminerler Webinar toplantıları	Proje Yönetimi Doğrudan Proje Çalışanları Sözleşmeli Çalışanlar Tedarik Zinciri Çalışanları Tam Zamanlı Çalışanlar Yarı Zamanlı Çalışanlar Stajyerler Manisa OSB

<b>Paydaş Katılım Planı</b>		<b>CNR-PLN-EFA-PAK-001</b>
Rev:00	Tarih: Haziran 2023	Sayfa 18 / 36

Sorumlu Taraf	İlgili Birimler	Rol ve Sorumluluklar	Yöntem	Paydaş Grupları
	İş Güvenliği Uzmanı İş Yeri Hekimi Acil Durum Ekibi Çevre Ekibi OSGB	<ul style="list-style-type: none"> <li>İş sağlığı ve güvenliği konusunda bilgilendirmeler</li> <li>Acil durum müdahale durumları konusunda bilgilendirmeler</li> </ul>	Broşür Poster Sunum Resmi internet sayfası Resmi sosyal medya hesapları Intranet Çalışanların resmi mail hesapları Rutin toplantılar Eğitimler Seminerler Webinar toplantıları	Proje Yönetimi Doğrudan Proje Çalışanları Sözleşmeli Çalışanlar Tedarik Zinciri Çalışanları Tam Zamanlı Çalışanlar Yarı Zamanlı Çalışanlar Stajyerler Manisa OSB Hammadde Sağlayıcıları Tedarik Zinciri Piyasadaki Alıcılar Arçelik B/S/H Grup Candy/Haier Europe Arctic Beko Bosch Defy Electrolux Grass Siemens Vaillant Profilo
	Çevre Ekibi Tüm Üretim Birimleri	<ul style="list-style-type: none"> <li>Çevresel ve sosyal riskler ve etkiler hakkında bilgilendirme</li> <li>Kaynak verimliliği ve enerji, su ve hammaddeler dahil kaynakların sürdürülebilir kullanımı hakkında bilgilendirme</li> <li>Atık yönetimi, hava kalitesi ve su kullanımı konusunda bilgilendirmeler</li> <li>Proje kaynaklı trafik ve yol kullanımı bilgileri</li> </ul>	Broşür Poster Sunum Resmi internet sayfası Resmi sosyal medya hesapları Duyuru panoları Intranet Çalışanların resmi mail hesapları Rutin toplantılar Eğitimler Seminerler Webinar toplantıları Açık kapı etkinlikleri	Proje Yönetimi Doğrudan Proje Çalışanları Sözleşmeli Çalışanlar Tedarik Zinciri Çalışanları Tam Zamanlı Çalışanlar Yarı Zamanlı Çalışanlar Stajyerler Manisa OSB Hammadde Sağlayıcıları Tedarik Zinciri Piyasadaki Alıcılar Arçelik B/S/H Grup Candy/Haier Europe Arctic Beko Bosch

<b>Paydaş Katılım Planı</b>		<b>CNR-PLN-EFA-PAK-001</b>
Rev:00	Tarih: Haziran 2023	Sayfa 19 / 36

Sorumlu Taraf	İlgili Birimler	Rol ve Sorumluluklar	Yöntem	Paydaş Grupları
				Defy Electrolux Grass Siemens Vaillant Profilo
	Vardiya Amirleri Çalışan Temsilcisi Sendika Temsilcisi	<ul style="list-style-type: none"> <li>Proje'deki değişimlerin çalışanlara etkisi</li> <li>Çalışan hakları konusundaki değişiklikler</li> <li>Çalışma saatleri ve vardiya sistemi hakkında bilgilendirmeler</li> <li>Zorla çalıştırma ve çocuk işçiliğın önlenmesi hakkında bilgilendirmeler</li> <li>İşyerinde taciz ve ayrımcılık hakkında bilgilendirme</li> <li>İşyerinde toplumsal cinsiyet temelinde ayrımcılık ve taciz hakkında bilgilendirme</li> </ul>	Broşür Poster Sunum Resmi internet sayfası Resmi sosyal medya hesapları Duyuru panoları Intranet Çalışanların resmi mail hesapları Rutin toplantılar Eğitimler Seminerler Webinar toplantıları	Proje Yönetimi Doğrudan Proje Çalışanları Sözleşmeli Çalışanlar Tedarik Zinciri Çalışanları Tam Zamanlı Çalışanlar Yarı Zamanlı Çalışanlar Stajyerler
	İnsan Kaynakları TİG	<ul style="list-style-type: none"> <li>Proje'nin güncel ilerleme durumu</li> <li>Proje hakkında güncel gelişmeler</li> <li>İç ŞGM'nin varlığı ve kullanım yöntemleri</li> <li>Dış ŞGM'nin varlığı ve kullanım yöntemleri</li> </ul>	Broşür Poster Sunum Resmi internet sayfası Resmi sosyal medya hesapları Duyuru panoları Intranet Çalışanların resmi mail hesapları Rutin toplantılar Eğitimler Seminerler Tesis içine ve çevresine yerleştirilecek istek, şikayet ve öneri kutuları	Proje Yönetimi Doğrudan Proje Çalışanları Sözleşmeli Çalışanlar Tedarik Zinciri Çalışanları Tam Zamanlı Çalışanlar Yarı Zamanlı Çalışanlar Stajyerler Manisa OSB Hammadde Sağlayıcıları Tedarik Zinciri Piyasadaki Alıcılar Arçelik B/S/H Grup Candy/Haier Europe Arctic Beko Bosch Defy Electrolux Grass

<b>Paydaş Katılım Planı</b>		<b>CNR-PLN-EFA-PAK-001</b>
Rev:00	Tarih: Haziran 2023	Sayfa 20 / 36

Sorumlu Taraf	İlgili Birimler	Rol ve Sorumluluklar	Yöntem	Paydaş Grupları
				Siemens Vaillant Profilo
	ŞGM yürütücüleri İnsan Kaynakları TIG	<ul style="list-style-type: none"> <li>İç ŞGM'nin varlığı ve kullanım yöntemleri</li> <li>Dış ŞGM'nin varlığı ve kullanım yöntemleri</li> </ul>	Broşür Poster Sunum Resmi internet sayfası Resmi sosyal medya hesapları Duyuru panoları Intranet Çalışanların resmi mail hesapları Rutin toplantılar Eğitimler Seminerler Tesis içine ve çevresine yerleştirilecek istek, şikâyet ve öneri kutuları	Proje Yönetimi Doğrudan Proje Çalışanları Sözleşmeli Çalışanlar Tedarik Zinciri Çalışanları Tam Zamanlı Çalışanlar Yarı Zamanlı Çalışanlar Stajyerler Manisa OSB Hammadde Sağlayıcıları Tedarik Zinciri Piyasadaki Alıcılar Arçelik B/S/H Grup Candy/Haier Europe Arctic Beko Bosch Defy Electrolux Grass Siemens Vaillant Profilo
	Satın Alma İnsan Kaynakları	<ul style="list-style-type: none"> <li>Tedarik zinciri ve hammadde sağlayıcıları ve potansiyel alıcılarla ilişkiler</li> </ul>	Broşür Poster Sunum Resmi internet sayfası Resmi sosyal medya hesapları Derinlemesine görüşmeler Odak grup toplantıları Webinar toplantıları Üniversite günleri Açık kapı etkinlikleri	Hammadde Sağlayıcılar Tedarik Zinciri Piyasadaki Alıcılar Arçelik B/S/H Grup Candy/Haier Europe Arctic Beko Bosch Defy Electrolux Grass Siemens Vaillant

Paydaş Katılım Planı		CNR-PLN-EFA-PAK-001
Rev:00	Tarih: Haziran 2023	Sayfa 21 / 36

Sorumlu Taraf	İlgili Birimler	Rol ve Sorumluluklar	Yöntem	Paydaş Grupları
				Profilo
	Biyçeşitlilik (gerektiğinde) uzmanı	<ul style="list-style-type: none"><li>Canlı ve doğal kaynakların, biyçeşitliliğin (varsa) korunması hakkında bilgilendirme</li></ul>	Broşür Poster Sunum Eğitimler Seminerler	Proje Yönetimi Doğrudan Proje Çalışanları Sözleşmeli Çalışanlar Tedarik Zinciri Çalışanları Tam Zamanlı Çalışanlar Yarı Zamanlı Çalışanlar Stajyerler Manisa OSB
	Arkeolog (gerektiğinde)	<ul style="list-style-type: none"><li>Kültürel miras öğeleri hakkında bilgilendirme (varsa)</li></ul>	Broşür Poster Sunum Eğitimler Seminerler	Proje Yönetimi Doğrudan Proje Çalışanları Sözleşmeli Çalışanlar Tedarik Zinciri Çalışanları Tam Zamanlı Çalışanlar Yarı Zamanlı Çalışanlar Stajyerler Manisa OSB

<b>Paydaş Katılım Planı</b>		<b>CNR-PLN-EFA-PAK-001</b>
Rev:00	Tarih: Haziran 2023	Sayfa 22 / 36

**Tablo 2. Dünya Bankası ÇSS ve IFC Performans Standartları**

No	ÇSS / PS	Gereklilikler	Paydaş Katılımı Boyutu
ÇSS1 PS1	Çevresel ve Sosyal Risk ve Etkilerin Değerlendirilmesi ve Yönetimi	<ul style="list-style-type: none"> <li>Projenin çevre ve sosyal risklerini ve etkilerini belirlemek, değerlendirmek ve yönetmek</li> <li>Dezavantajlı veya savunmasız kesimler için farklılaştırılmış önlemler almak ve fırsatlara dahil etmek</li> <li>Ulusal düzeydeki çevresel ve sosyal yönetmelikleri ve prosedürleri uygun olduğunda kullanmak</li> </ul>	<ul style="list-style-type: none"> <li>İnşaat ve işletme dönemlerinde Paydaşların çevresel ve sosyal riskler konusunda zamanında bilgilendirilmeleri</li> <li>Kadın, yoksul, engelli kesimlere özel toplantılar düzenlemek ve bu hassas gruplar için farklı bilgilendirme yöntemleri geliştirmek</li> <li>Güncel ÇED Yönetmeliği kapsamında ifade edilen özellikle "Halkın bilgilendirilmesi ve sürece katılım toplantısı" başlığı altındaki Madde 9 gerekliliklerin yerine getirilmesi</li> </ul>
ÇSS2 PS2	İş ve Çalışma Koşulları	<ul style="list-style-type: none"> <li>İşyerinde güvenlik ve sağlığın teşvik edilmesi</li> <li>Proje çalışanları arasında adil muamele, özgür ve eşit fırsat alanını teşvik etmek</li> <li>Göçmen işçiler, sözleşmeli işçiler, toplum çalışanları ve birincil tedarik zinciri işçileri de dahil olmak üzere hassas, dezavantajlı ve savunmasız (kadınlar, engelliler vb.) proje çalışanlarını korumak</li> <li>Her türlü zorla çalıştırma ve çocuk işçiliğinin kullanılmasını önlemek.</li> <li>Proje çalışanlarının örgütlenme özgürlüğü ve toplu sözleşme ilkelerini ulusal hukuka uygun bir şekilde desteklemek</li> <li>Proje çalışanlarına işyeri endişelerini dile getirmek için erişilebilir araçlar sağlamak</li> </ul>	<ul style="list-style-type: none"> <li>İç (dahili) paydaşların iş sağlığı ve güvenliği konusunda bilgilendirilmeleri</li> <li>İşe alım ve çalışma koşullarının duyurulmasında yerelde ve bölgede eşit olanakların tanınması</li> <li>Çalışan davranış kurallarının oluşturulması ve bu konuda farkındalık sağlanması</li> <li>İnşaat döneminde ve işletme döneminde iç paydaşların tümünü bilgilendirme, eğitim ve katılım süreçlerine dahil etmek</li> <li>İnşaat döneminde ve işletme döneminde iç paydaşların tümünün zorla çalıştırma ve çocuk işçiliğinin önlenmesi konusunda bilgilendirilmesi ve farkındalık yaratmak</li> <li>İnşaat döneminde ve işletme döneminde iç paydaşların tümünü işyerinde taciz ve ayrımcılık hakkında bilgilendirmek ve farkındalık yaratmak</li> <li>İnşaat döneminde ve işletme döneminde iç paydaşların tümünü işyerinde toplumsal cinsiyet temelinde ayrımcılık ve taciz hakkında bilgilendirmek ve farkındalık yaratmak</li> <li>İnşaat döneminde ve işletme döneminde iç paydaşların tümünü örgütlenme özgürlüğü ve toplu sözleşme ilkeleri konusunda bilgilendirmek ve uygun ortamı sağlamak</li> <li>İnşaat döneminde ve işletme döneminde iç paydaşların tümünü iç ŞGM hakkında bilgilendirmek ve iç ŞGM'ye erişimi sağlamak.</li> </ul>
ÇSS3 PS3	Kaynak Verimliliği ve Kirilliliğin Önlenmesi ve Yönetimi	<ul style="list-style-type: none"> <li>Enerji, su ve hammaddeler dahil kaynakların sürdürülebilir kullanımını teşvik etmek</li> <li>Proje faaliyetlerinden kaynaklanan kirliliği önleyerek veya en aza indirerek insan sağlığı ve çevre üzerindeki olumsuz etkileri önlemek veya en aza indirmek</li> <li>Kısa ve uzun ömürlü iklim kirleticilerinin projeye ilgili emisyonlarını önlemek veya en aza indirmek</li> <li>Pestisit kullanımıyla ilişkili riskleri ve etkileri en aza indirmek</li> </ul>	<ul style="list-style-type: none"> <li>Paydaşların çevresel ve sosyal riskler konusunda zamanında bilgilendirilmeleri</li> <li>Bilgilendirme süreçlerinde risklerin azaltılması ve olumlu faaliyetlerin artırılması konusunda paydaşlarla istişareler</li> <li>Olası kirlilik hallerinde paydaşların bilgilendirilmesi</li> <li>Olası kimyasal kullanımına ilişkin oluşabilecek risk halinde paydaşların bilgilendirilmesi</li> </ul>



<b>Paydaş Katılım Planı</b>		<b>CNR-PLN-EFA-PAK-001</b>
Rev:00	Tarih: Haziran 2023	Sayfa 23 / 36

No	ÇSS / PS	Gereklilikler	Paydaş Katılımı Boyutu
		ve yönetmek için tehlikeli ve tehlikesiz atık oluşumunu önlemek veya en aza indirmek	
<b>ÇSS4 PS4</b>	Toplum Sağlığı ve Güvenliği	<ul style="list-style-type: none"> <li>Proje yaşam döngüsü boyunca projeden etkilenen toplulukların sağlığı ve güvenliği üzerindeki olumsuz etkileri öngörmek ve önlemek</li> <li>Altyapının tasarımı ve inşasında kalite ve güvenliği ve iklim değişikliğiyle ilgili hususları teşvik etmek</li> <li>Topluluğun projeye ilgili trafik ve yol güvenliği risklerine, hastalıklara ve tehlikeli maddelere maruz kalmasını önlemek veya en aza indirmek</li> <li>Acil durum olaylarını ele almak için etkili önlemler almak</li> <li>Personelin ve mülkün korunmasının, projeden etkilenen topluluklar için riskleri önleyecek veya en aza indirecek şekilde yürütülmesini sağlamak</li> </ul>	<ul style="list-style-type: none"> <li>Paydaşların çevresel ve sosyal riskler konusunda zamanında bilgilendirilmeleri</li> <li>Bilgilendirme süreçlerinde risklerin azaltılması ve olumlu faaliyetlerin artırılması konusunda paydaşlarla istişareler</li> </ul>
<b>ÇSS5 PS5</b>	Arazi Edinimi, Arazi Kullanımına İlişkin Kısıtlamalar ve Zorunlu Yeniden Yerleşim	<ul style="list-style-type: none"> <li>Zorunlu yeniden yerleşimi engellemek ve zorunluluk halinde Proje tasarım alternatiflerini değerlendirerek zorunlu yeniden yerleşimi en aza indirmek.</li> </ul>	<ul style="list-style-type: none"> <li>Proje kapsamında belirlenen alan dışında arazi kullanımı olmayacaktır.</li> <li>Proje kapsamında ekonomik ve fiziksel yeniden yerleşim uygulaması yapılmayacaktır.</li> <li>Proje'nin, Arazi Kullanımına İlişkin Kısıtlamalar ve Zorunlu Yeniden Yerleşim kapsamına girmesi halinde PAK'nin ÇSS5 / PS5 uyarınca revize edilmesi ve gerekli alanlarda arazi edinimi, geçim kaynaklarının geri kazandırılması ve yeniden yerleşim planlarının uygulanması gerekecektir.</li> </ul>
<b>ÇSS6 PS6</b>	Biyçeşitliliğin Korunması ve Canlı Doğal Kaynakların Sürdürülebilir Yönetimi	<ul style="list-style-type: none"> <li>Biyçeşitlilik üzerinde etkisi olabilecek projelerin tasarımında ve uygulanmasında azaltma hiyerarşisini ve ihtiyati yaklaşımı uygulamak</li> </ul>	<ul style="list-style-type: none"> <li>Proje kapsamında belirlenen alan sınırları dışında arazi kullanımı olmayacaktır.</li> <li>Proje kapsamında, biyçeşitlilik, canlı ve doğal kaynakların tespit edilmesi doğrultusunda yürütülmüş bir çalışma bulunmamaktadır. ÇSS6 içerisinde ifade edilen gerekliliklere uygun alanların yapılacak spesifik araştırmalar, kurum görüşleri ve literatür taramaları yoluyla ya da uzaktan algılama yöntemleriyle tespit edilmesi halinde PAK'nin ÇSS6 uyarınca revize edilmesi gerekecektir.</li> </ul>
<b>ÇSS7 PS7</b>	Yerli Halklar / Sahra Altı Afrika Tarihsel Olarak Yetersiz Hizmet Görmüş Geleneksel Yerel Topluluklar	<ul style="list-style-type: none"> <li>Kalkınma sürecinin, Yerli Halklar / Sahra Altı Afrika Tarihsel Olarak Yetersiz Hizmet Görmüş Geleneksel Yerel Topluluklarının insan haklarına, onuruna, kimliğine, kültürüne ve doğal kaynaklara dayalı geçim kaynaklarına tam saygıyı teşvik etmesini sağlamak.</li> </ul>	<ul style="list-style-type: none"> <li>ÇSS7 kapsamında tanımlanan yerli halk özelliklerine sahip hiçbir topluluk ülke sınırlarında bulunmadığı için bu standart Türkiye'de uygulanan projeler için kapsam dışındadır.</li> </ul>

<b>Paydaş Katılım Planı</b>		<b>CNR-PLN-EFA-PAK-001</b>
Rev:00	Tarih: Haziran 2023	Sayfa 24 / 36

No	ÇSS / PS	Gereklilikler	Paydaş Katılımı Boyutu
<b>ÇSS8 PS8</b>	Kültürel Miras	<ul style="list-style-type: none"> <li>Kültürel mirası proje faaliyetlerinin olumsuz etkilerinden korumak ve korunmasını desteklemek</li> <li>Sürdürülebilir kalkınmanın ayrılmaz bir parçası olarak kültürel mirasa hitap etmek</li> <li>Kültürel mirasla ilgili paydaşlarla anlamlı istişareleri teşvik etmek</li> <li>Kültürel mirasın kullanımından elde edilen faydaların adil bir şekilde paylaşılmasını teşvik etmek</li> </ul>	<ul style="list-style-type: none"> <li>Proje kapsamında belirlenen alan sınırları dışında arazi kullanımı olmayacaktır.</li> <li>Proje kapsamında, taşınabilir ya da taşınmaz (somut), ve/veya soyut kültürel miras ögesi varlığının tespit edilmesi doğrultusunda yürütülmüş bir çalışma bulunmamaktadır. ÇSS8 içerisinde ifade edilen alanların yapılacak özelliikli araştırmalar, kurum görüşleri ve literatür taramaları yoluyla ileride tespit edilmesi halinde PKP'nin ÇSS8 /PS8 uyarınca revize edilmesi ve ilgili Tesadüfi Bulgu Prosedürü'nün uygulanması gerekecektir.</li> </ul>
<b>ÇSS9</b>	Finansal Araçlar (FA)	<ul style="list-style-type: none"> <li>FA'nın finanse ettiği alt projelerle ilişkili çevresel ve sosyal riskleri ve etkileri nasıl değerlendireceğini ve yöneteceğini belirlemek</li> <li>FA finans alt projelerinde iyi çevresel ve sosyal yönetim uygulamalarını teşvik etmek</li> <li>FA bünyesinde iyi çevresel ve sağlam insan kaynakları yönetimini teşvik etmek</li> </ul>	<ul style="list-style-type: none"> <li>Bu Proje, aracı Bankalar (Finansal Araçlar) tarafından yürütülen bir proje olmadığı için ilgili standart bu Proje için kapsam dışındadır.</li> </ul>
<b>ÇSS10 PS1.5 PS1.25 PS1.26 PS1.27 PS1.29 PS1.30 PS1.35 PS5.10 PS6.6 PS6.24 PS7.5</b>	Paydaş Katılımı ve Bilgilerin Açıklanması	<ul style="list-style-type: none"> <li>Projenin paydaşlarının tanımlanması</li> <li>Paydaşların ilgi ve destek düzeyinin belirlenmesi</li> <li>Çevresel ve sosyal uygulamalarda paydaşların görüşlerinin dikkate alınması</li> <li>Proje döngüsü boyunca paydaşları etkileşim konusunda teşvik etmek</li> <li>Çevresel ve sosyal riskler ve etkiler konusunda paydaşlara zamanında, anlaşılır, erişilebilir ve uygun bir şekilde ve biçimde açıklanmasını sağlamak</li> <li>Sorunları ve şikayetleri gündeme getirmek için erişilebilir ve kapsayıcı araçlar sağlamak ve bunlara yanıt verilmesine ve yönetilmesine olanak sağlamak.</li> </ul>	<ul style="list-style-type: none"> <li>Proje'nin paydaşları, ilgi ve destek düzeyleri Kapsam kısmında tanımlanmıştır.</li> <li>Paydaşların çevresel ve sosyal riskler konusunda zamanında bilgilendirilmeleri</li> <li>Bilgilendirme süreçlerinde risklerin azaltılması ve olumlu faaliyetlerin artırılması konusunda paydaşlarla istişareler ŞGM altında tanımlanmış ve ayrı bir rapor olarak Şikayet Giderme Mekanizması (Bkz. CNR-PLN-EFA-SGM-001) içerisinde detaylandırılmıştır.</li> </ul>

<b>Paydaş Katılım Planı</b>		<b>CNR-PLN-EFA-PAK-001</b>
Rev:00	Tarih: Haziran 2023	Sayfa 25 / 36

**Tablo 3. Türkiye Cumhuriyeti Anayasası**

Madde	Gereklilikler	Paydaş Katılımı Boyutu
<b>Başlangıç</b>	Her Türk vatandaşının bu Anayasadaki temel hak ve hürriyetlerden eşitlik ve sosyal adalet gereklerince yararlanarak milli kültür, medeniyet ve hukuk düzeni içinde onurlu bir hayat sürdürme ve maddi ve manevi varlığını bu yönde geliştirme hak ve yetkisine doğuştan sahip olduğu	<ul style="list-style-type: none"> <li>Paydaş katılımında eşitlik ve sosyal adalet ilkesinin korunması</li> </ul>
<b>Madde 10</b>	Herkes, dil, ırk, renk, cinsiyet, siyasi düşünce, felsefi inanç, din, mezhep ve benzeri sebeplerle ayırım gözetilmeksizin kanun önünde eşittir. Kadınlar ve erkekler eşit haklara sahiptir.	<ul style="list-style-type: none"> <li>Paydaş katılımında her türlü ayrımcılığa karşı hareket edilmesi.</li> </ul>
<b>Madde 12</b>	Herkes, kişiliğine bağlı, dokunulmaz, devredilmez, vazgeçilmez temel hak ve hürriyetlere sahiptir	<ul style="list-style-type: none"> <li>Paydaş ilişkilerinde kişilik haklarının korunması</li> </ul>
<b>Madde 17</b>	Herkes, yaşama, maddi ve manevi varlığını koruma ve geliştirme hakkına sahiptir	<ul style="list-style-type: none"> <li>Paydaş ilişkilerinde kişilik haklarının korunması</li> </ul>
<b>Madde 20</b>	Herkes, özel hayatına ve aile hayatına saygı gösterilmesini isteme hakkına sahiptir. Özel hayatın ve aile hayatının gizliliğine dokunulamaz. Herkes, kendisiyle ilgili kişisel verilerin korunmasını isteme hakkına sahiptir. Bu hak; kişinin kendisiyle ilgili kişisel veriler hakkında bilgilendirilme, bu verilere erişme, bunların düzeltilmesini veya silinmesini talep etme ve amaçları doğrultusunda kullanılıp kullanılmadığını öğrenmeyi de kapsar. Kişisel veriler, ancak kanunda öngörülen hallerde veya kişinin açık rızasıyla işlenebilir. Kişisel verilerin korunmasına ilişkin esas ve usuller kanunla düzenlenir	<ul style="list-style-type: none"> <li>Paydaş ilişkilerinde elde edilen kişisel verilerin korunması, gizli tutulması ve yalnızca gerekli hallerde anonimleştirilerek kullanılması</li> <li>Paydaş ilişkilerinde yalnızca kişi ve kurumun rızası dahilinde bilgi talep edilmesi</li> <li>Kişi ve/veya kurumun rızası dışında gizli kayıt /fotoğraf alınması ve yayınlanmasının engellenmesi</li> </ul>
<b>Madde 22</b>	Herkes, haberleşme hürriyetine sahiptir. Haberleşmenin gizliliği esastır	<ul style="list-style-type: none"> <li>Paydaş etkileşiminde, paydaşların Proje hakkında istedikleri bilgilere ulaşabilmesi için gerekli ortamın hazırlanması.</li> <li>Paydaşlardan gelen istek, öneri, şikayet ve soruların iletildiği iletişim bilgilerinin gizli tutulması</li> </ul>
<b>Madde 24</b>	Herkes, vicdan, dini inanç ve kanaat hürriyetine sahiptir	<ul style="list-style-type: none"> <li>Paydaşların kendilerini ifade ederken herhangi bir ayrımcılığa maruz kalmasının önlenmesi ve tüm paydaşlara eşit ve adil şans tanınması</li> </ul>
<b>Madde 25</b>	Herkes, düşünce ve kanaat hürriyetine sahiptir	<ul style="list-style-type: none"> <li>Paydaşların kendilerini ifade ederken herhangi bir ayrımcılığa maruz kalmasının önlenmesi ve tüm paydaşlara eşit ve adil şans tanınması</li> </ul>
<b>Madde 26</b>	Herkes, düşünce ve kanaatlerini söz, yazı, resim veya başka yollarla tek başına veya toplu olarak açıklama ve yayma hakkına sahiptir	<ul style="list-style-type: none"> <li>Paydaşlara düşünce ve kanaatlerini iletmek konusunda teşvik edici ve hatırlatıcı eylemlerin gerçekleştirilmesi. Özellikle de iç paydaşlara anayasal hak ve özgürlüklerinin hatırlatılması ve ifadenin teşvik edilmesi</li> </ul>
<b>Madde 27</b>	Herkes, bilim ve sanatı serbestçe öğrenme ve öğretme, açıklama, yayma ve bu alanlarda her türlü araştırma hakkına sahiptir	<ul style="list-style-type: none"> <li>Paydaş etkileşiminde, paydaşların Proje hakkında istedikleri bilgilere ulaşabilmesi için gerekli ortamın hazırlanması.</li> </ul>
<b>Madde 40</b>	Anayasa ile tanınmış hak ve hürriyetleri ihlal edilen herkes, yetkili makama geciktirilmeden başvurma imkanının sağlanmasını isteme hakkına sahiptir	<ul style="list-style-type: none"> <li>Paydaşların Proje hakkında şikayetlerinin gerek Proje sahibine ŞGM üzerinden gerekse doğrudan ilgili makamlara iletebilecekleri konusundaki bilginin verilmesi.</li> <li>Özellikle iç paydaşların şikayetleri halinde, iç ŞGM dışında da yasal yetkili makamlara başvuru yollarının açık olduğunun hatırlatılması</li> </ul>

<b>Paydaş Katılım Planı</b>		<b>CNR-PLN-EFA-PAK-001</b>
Rev:00	Tarih: Haziran 2023	Sayfa 26 / 36

Madde	Gereklilikler	Paydaş Katılımı Boyutu
<b>Madde 48</b>	Herkes, dilediği alanda çalışma ve sözleşme hürriyetlerine sahiptir	<ul style="list-style-type: none"> <li>İstihdam imkanları duyurulurken eşit bilgilendirme imkanlarının sağlanması</li> <li>İstihdamda fırsat eşitliği ve ayrımcılığın önlenmesi konusunda paydaşlarla istişareler</li> <li>İç paydaşların tümünün sözleşme ve çalışma hakları konusunda bilgilendirilmesi</li> </ul>
<b>Madde 50</b>	Kimse, yaşına, cinsiyetine ve gücüne uymayan işlerde çalıştırılmaz	<ul style="list-style-type: none"> <li>Zorla çalıştırma, çocuk işçilik ve modern köleliğin engellenmesi için taşeronlar ve alt yüklenicilerin de dahil edildiği iç ŞGM'nin yürütülmesi</li> <li>Zorla çalıştırma, çocuk işçilik ve modern kölelik kavramları hakkında paydaşların bilgilendirilmesi</li> <li>Taşeronlar ve alt yükleniciler de dahil olmak üzere tüm Proje çalışanlarının (iç paydaşların tümü) sözleşme ve çalışma hakları konusunda bilgilendirilmesi</li> </ul>
<b>Madde 51</b>	Çalışanlar ve işverenler, üyelerinin çalışma ilişkilerinde, ekonomik ve sosyal hak ve menfaatlerini korumak ve geliştirmek için önceden izin almaksızın sendikalar ve üst kuruluşlar kurma, bunlara serbestçe üye olma ve üyelikten serbestçe çekilme haklarına sahiptir. Hiç kimse bir sendikaya üye olmaya ya da üyelikten ayrılmaya zorlanamaz	<ul style="list-style-type: none"> <li>İç paydaşların tümünün sözleşme ve çalışma ve sendika hakları konusunda bilgilendirilmesi</li> <li>Sözleşme ve sendika haklarını kısıtlayıcı engellerin bertaraf edilmesini sağlamak için iç ŞGM'nin yürütülmesi</li> </ul>
<b>Madde 53</b>	İşçiler ve işverenler, karşılıklı olarak ekonomik ve sosyal durumlarını ve çalışma şartlarını düzenlemek amacıyla toplu iş sözleşmesi yapma hakkına sahiptirler	<ul style="list-style-type: none"> <li>Hem işverenleri hem de çalışanları hakları konusunda bilgilendirmek</li> <li>Hem işverenleri hem de çalışanları korumak adına iç ŞGM'nin yürütülmesi</li> </ul>
<b>Madde 55</b>	Ücret emeğin karşılığıdır. Devlet, çalışanların yaptıkları işe uygun adaletli bir ücret elde etmeleri ve diğer sosyal yardımlardan yararlanmaları için gerekli tedbirleri alır	<ul style="list-style-type: none"> <li>Zorla çalıştırma ve modern köleliğin engellenmesi için taşeronlar ve alt yüklenicilerin de dahil edildiği iç ŞGM'nin yürütülmesi</li> <li>Çalışanlar arasında ayrımcılığa müsaade etmeyecek şekilde eşit iş ve çalışma koşullarının sağlanması</li> <li>Zorla çalıştırma ve modern köleliğin engellenmesi için taşeronlar ve alt yüklenicilerin de çalışma saatleri, ücretler, fazla mesai, tazminat ve sosyal haklar konusunda bilgilendirilmesi</li> </ul>
<b>Madde 56</b>	Herkes, sağlıklı ve dengeli bir çevrede yaşama hakkına sahiptir	<ul style="list-style-type: none"> <li>Çalışanlar arasında ayrımcılığa müsaade etmeyecek şekilde eşit iş ve çalışma koşullarının sağlanması</li> <li>Zorla çalıştırma ve modern köleliğin engellenmesi için taşeronlar ve alt yüklenicilerin de çalışma saatleri, ücretler, fazla mesai, tazminat ve sosyal haklar konusunda bilgilendirilmesi</li> </ul>
<b>Madde 60</b>	Herkes, sosyal güvenlik hakkına sahiptir	<ul style="list-style-type: none"> <li>Çalışanlar arasında ayrımcılığa müsaade etmeyecek şekilde eşit iş ve çalışma koşullarının sağlanması</li> <li>Hem işverenleri hem de çalışanları hakları konusunda bilgilendirmek</li> </ul>
<b>Madde 74</b>	Vatandaşlar ve karşılıklılık esası gözetilmek kaydıyla Türkiye'de ikamet eden yabancılar kendileriyle veya kamu ile ilgili dilek ve şikayetleri hakkında, yetkili makamlara ve Türkiye Büyük Millet Meclisine yazı ile başvurma hakkına sahiptir	<ul style="list-style-type: none"> <li>Paydaşlara düşünce ve kanaatlerini iletmek konusunda teşvik edici ve hatırlatıcı eylemlerin gerçekleştirilmesi. Özellikle de iç paydaşlara anayasal hak ve özgürlüklerinin hatırlatılması ve ifadenin teşvik edilmesi</li> </ul>
<b>Madde 148</b>	Herkes, Anayasada güvence altına alınmış temel hak ve özgürlüklerinden, Avrupa İnsan Hakları Sözleşmesi kapsamındaki herhangi birinin kamu gücü tarafından, ihlal edildiği iddiasıyla Anayasa Mahkemesine başvurabilir	<ul style="list-style-type: none"> <li>Paydaşların Proje hakkında şikayetlerinin gerek Proje sahibine ŞGM üzerinden gerekse doğrudan ilgili makamlara iletebilecekleri konusundaki bilginin verilmesi.</li> <li>Özellikle iç paydaşların şikayetleri halinde, iç ŞGM dışında da yasal yetkili makamlara başvuru yollarının açık olduğunun hatırlatılması</li> </ul>

<b>Paydaş Katılım Planı</b>		<b>CNR-PLN-EFA-PAK-001</b>
Rev:00	Tarih: Haziran 2023	Sayfa 27 / 36

**Tablo 4. TKYB Sürdürülebilirlik İlkeleri**

No	İlkeler	Paydaş Katılımı Boyutu
1	Ortaya çıkabilecek doğrudan ve dolaylı çevresel ve sosyal etkileri dikkate almak	<ul style="list-style-type: none"> <li>• İnşaat ve işletme dönemlerinde paydaşların çevresel ve sosyal riskler konusunda zamanında bilgilendirilmeleri</li> <li>• Olası kirlilik hallerinde paydaşların bilgilendirilmesi</li> <li>• Bilgilendirme süreçlerinde risklerin azaltılması ve olumlu faaliyetlerin artırılması konusunda paydaşlarla istişareler</li> </ul>
2	Çevresel ve sosyal risk değerlendirmesinin tüm yatırım ve kredi uygulamalarında rutin karar alma süreçlerinin bir parçası olması gerekliliği	<ul style="list-style-type: none"> <li>• İnşaat ve işletme dönemlerinde paydaşların çevresel ve sosyal riskler konusunda zamanında bilgilendirilmeleri</li> <li>• Olası kirlilik hallerinde paydaşların bilgilendirilmesi</li> <li>• Bilgilendirme süreçlerinde risklerin azaltılması ve olumlu faaliyetlerin artırılması konusunda paydaşlarla istişareler</li> </ul>
3	Olumsuz çevresel ve sosyal etkileri düzenli olarak takip etmek ve bunları en aza indirirken olumlu çevresel ve sosyal faaliyetlerini arttırmak	<ul style="list-style-type: none"> <li>• İnşaat ve işletme dönemlerinde paydaşların çevresel ve sosyal riskler konusunda zamanında bilgilendirilmeleri</li> <li>• Olası kirlilik hallerinde paydaşların bilgilendirilmesi</li> <li>• Bilgilendirme süreçlerinde risklerin azaltılması ve olumlu faaliyetlerin artırılması konusunda paydaşlarla istişareler</li> </ul>
4	Kapasite geliştirmeyi sürdürülebilirlik gereği olarak desteklemek	<ul style="list-style-type: none"> <li>• İnşaat döneminde ve işletme döneminde tüm paydaşları sürece dahil etmek</li> <li>• Bilgilendirme süreçlerinde risklerin azaltılması ve olumlu faaliyetlerin artırılması konusunda paydaşlarla istişareler</li> </ul>
5	Tüm paydaşlar ile işbirliğini sürdürülebilir başarı için gerekli görmek ve işbirliği fırsatları geliştirmek	<ul style="list-style-type: none"> <li>• Paydaş etkileşiminde, paydaşların Proje hakkında istedikleri bilgilere ulaşabilmesi için gerekli ortamın hazırlanması</li> <li>• İnşaat döneminde ve işletme döneminde tüm paydaşları sürece dahil etmek</li> <li>• Bilgilendirme süreçlerinde risklerin azaltılması ve olumlu faaliyetlerin artırılması konusunda paydaşlarla istişareler</li> </ul>
6	Sera gazı emisyonlarını ve kaynak tüketimini düzenli ölçmek, izlemek ve kaynak ve enerji verimliliğini arttırmak için hedefler belirlemek	<ul style="list-style-type: none"> <li>• İnşaat ve işletme dönemlerinde Paydaşların çevresel ve sosyal riskler konusunda zamanında bilgilendirilmeleri</li> </ul>
7	Birleşmiş Milletler Sürdürülebilir Kalkınma Amaçlarına bağlılık içinde olmak	<ul style="list-style-type: none"> <li>• İnşaat döneminde ve işletme döneminde tüm paydaşları sürece dahil etmek</li> <li>• İnşaat ve işletme dönemlerinde Paydaşların çevresel ve sosyal riskler</li> </ul>

<b>Paydaş Katılım Planı</b>		<b>CNR-PLN-EFA-PAK-001</b>
Rev:00	Tarih: Haziran 2023	Sayfa 28 / 36

No	İlkeler	Paydaş Katılımı Boyutu
		konusunda zamanında bilgilendirilmeleri
8	İklim değışikliđi ile mücadeleyi benimsemek ve İklim Deđişikliği ile Mücadele Uyum Politikası ile paydaşlarla paylaşmak	<ul style="list-style-type: none"> <li>• İnşaat döneminde ve işletme döneminde tüm paydaşları sürece dahil etmek</li> <li>• İnşaat ve işletme dönemlerinde Paydaşların çevresel ve sosyal riskler konusunda zamanında bilgilendirilmeleri</li> </ul>
9	İnsan haklarına saygılı, adalet, eşitlik ve güven sağlayan bir çalışma ortamı sunmak ve Müşterilerinde bunun için farkındalık yaratmak	<ul style="list-style-type: none"> <li>• Paydaş katılımında eşitlik ve sosyal adalet ilkesinin korunması</li> <li>• Paydaş katılımında her türlü ayrımcılığa karşı hareket edilmesi</li> <li>• Paydaşların kendilerini ifade ederken herhangi bir ayrımcılığa maruz kalmasının önlenmesi ve tüm paydaşlara eşit ve adil şans tanınması</li> <li>• Paydaşlara düşünce ve kanaatlerini iletmek konusunda teşvik edici ve hatırlatıcı eylemlerin gerçekleştirilmesi. Özellikle de iç paydaşlara anayasal hak ve özgürlüklerinin hatırlatılması ve ifadenin teşvik edilmesi</li> <li>• Kadın, yoksul, engelli kesimlere özel toplantılar düzenlemek ve bu hassas gruplar için farklı bilgilendirme yöntemleri geliştirmek</li> <li>• İşe alım ve çalışma koşullarının duyurulmasında yerelde ve bölgede eşit olanakların tanınması</li> <li>• İnşaat döneminde ve işletme döneminde iç paydaşların tümünü bilgilendirme, eğitim ve katılım süreçlerine dahil etmek</li> <li>• İnşaat döneminde ve işletme döneminde Paydaşların tümünü ŞGM hakkında bilgilendirmek ve ŞGM'ye erişimi sağlamak.</li> </ul>
10	İnsan Kaynakları Yönetmeliđi kapsamında adil ve eşit olanaklar sağlamak	<ul style="list-style-type: none"> <li>• İç (dahili) paydaşların iş sağlığı ve güvenliği konusunda bilgilendirilmeleri</li> <li>• İşe alım ve çalışma koşullarının duyurulmasında yerelde ve bölgede eşit olanakların tanınması</li> <li>• İnşaat döneminde ve işletme döneminde iç paydaşların tümünü bilgilendirme, eğitim ve katılım süreçlerine dahil etmek</li> <li>• Çalışan davranış kurallarının oluşturulması ve bu konuda farkındalık sağlanması</li> <li>• İnşaat döneminde ve işletme döneminde iç paydaşların tümünün zorla çalıştırma ve çocuk işçiliđin önlenmesi konusunda bilgilendirilmesi</li> <li>• İnşaat döneminde ve işletme döneminde iç paydaşların tümünü örgütlenme özgürlüğü ve toplu sözleşme ilkeleri konusunda bilgilendirmek ve uygun ortamı sağlamak</li> <li>• İnşaat döneminde ve işletme döneminde iç paydaşların tümünü iç ŞGM hakkında bilgilendirmek ve iç ŞGM'ye erişimi sağlamak.</li> </ul>

<b>Paydaş Katılım Planı</b>		<b>CNR-PLN-EFA-PAK-001</b>
Rev:00	Tarih: Haziran 2023	Sayfa 29 / 36

No	İlkeler	Paydaş Katılımı Boyutu
11	Rüşvet ve yolsuzluğa karşı sıfır tolerans politikasını benimsemek ve Rüşvet ve Yolsuzlukla Mücadele Politikası çerçevesinde hareket etmek	<ul style="list-style-type: none"> <li>• Açık ve şeffaf yönetim sisteminin uygulanması</li> </ul>
12	İş sağlığı ve güvenliği ile ilgili yasal mevzuat ve uygulamalar kapsamında personele sağlıklı ve güvenli bir çalışma ortamı sağlamak	<ul style="list-style-type: none"> <li>• İç (dahili) paydaşların iş sağlığı ve güvenliği konusunda bilgilendirilmeleri</li> </ul>
13	İletişim faaliyetlerinde adil ve şeffaf bir iletişim politikası izlemek	<ul style="list-style-type: none"> <li>• İnşaat döneminde ve işletme döneminde tüm paydaşları sürece dahil etmek</li> <li>• İşe alım ve çalışma koşullarının duyurulmasında yerelde ve bölgede eşit olanakların tanınması</li> <li>• Kadın, yoksul, engelli kesimlere özel toplantılar düzenlemek ve bu hassas gruplar için farklı bilgilendirme yöntemleri geliştirmek</li> <li>• İnşaat döneminde ve işletme döneminde iç paydaşların tümünü bilgilendirme, eğitim ve katılım süreçlerine dahil etmek</li> </ul>
14	Paydaşlarına zamanında ve doğru bilgiyi doğru kanallarla iletmek ve ana paydaşlarından geri bildirimlerini almak ve öncelikleri ile ihtiyaçlarını anlamak için iletişim kanalları (yazılı, görsel ve sosyal medya) oluşturmak	<ul style="list-style-type: none"> <li>• Proje'nin paydaşları, ilgi ve destek düzeyleri ilgili kısımda tanımlanmıştır.</li> <li>• Paydaşların çevresel ve sosyal riskler konusunda zamanında bilgilendirilmeleri</li> <li>• Bilgilendirme süreçlerinde risklerin azaltılması ve olumlu faaliyetlerin artırılması konusunda paydaşlarla istişareler ŞGM altında tanımlanmış ve ayrı bir rapor olarak CNR-PLN-EFA-SGM-001: Şikayet Giderme Mekanizması içerisinde detaylandırılmıştır.</li> </ul>
15	Sürdürülebilirlik faaliyetlerini geliştirmek, uygulamak, yönetmek ve izlemek için etkin bir yönetim modeli benimsemek ve kurumsal sürdürülebilirlik yönetiminin uluslararası sürdürülebilirlik standartları seviyesinde uygulanmasını ve sürekli geliştirilmesini desteklemek.	<ul style="list-style-type: none"> <li>• İnşaat ve işletme dönemlerinde paydaşların çevresel ve sosyal riskler konusunda zamanında bilgilendirilmeleri</li> <li>• Bilgilendirme süreçlerinde risklerin azaltılması ve olumlu faaliyetlerin artırılması konusunda paydaşlarla istişareler</li> </ul>



Tablo 5. Paydaş Aksiyon Planı

Paydaş Grupları / Konumları	Paydaşlar	Paydaşların Proje İle İlişkisi					Kilit Performans Göstergeleri							İzleme	Raporlama			
		(a) Proje'den etkilenen taraflar	(b) Diğer taraflar	(a) Birincil (b) İkincil	(a) İç (b) Dış	(a) Doğrudan (b) Dolaylı	Proje Dönemi (a) İnş. (b) İşl.	Bilgi paylaşımı	Yöntem	Sıklık	Sorumlu Taraf ve İlgili Birimleri	Proje'nin Paydaşa Etkisi				Olumsuz etkiyi azaltıcı önlemler	İyileştirme yöntemleri	
												(a) Yüksek	(b) Orta					(c) Düşük
Proje Yönetimi ve Proje Çalışanları / Proje Alanı	Tüm Proje Personeli (Yönetim, Doğrudan Proje Çalışanları, Sözleşmeli Çalışanlar, Tedarik Zinciri Çalışanları, Tam Zamanlı Çalışanlar, Yarı Zamanlı Çalışanlar, Stajyerler)	(a)	(a)	(a)	(a)	(a)	<ul style="list-style-type: none"> <li>Proje'nin güncel ilerleme durumu</li> <li>Proje hakkında güncel gelişmeler</li> <li>Proje'deki değişimlerin çalışanlara etkisi</li> <li>Çalışan davranış kurallarının oluşturulması ve bu konuda farkındalık sağlanması</li> <li>Çalışan hakları konusundaki değişiklikler</li> <li>Çalışma saatleri ve vardiya sistemi hakkında bilgilendirmeler</li> <li>İş sağlığı ve güvenliği (İSG) konusunda bilgilendirmeler</li> <li>Zorla çalıştırma ve çocuk işçiliğin önlenmesi</li> <li>İşyerinde taciz ve ayrımcılık hakkında bilgilendirme</li> <li>İşyerinde toplumsal cinsiyet temelinde ayrımcılık ve taciz hakkında bilgilendirmek</li> <li>Rüşvet ve yolsuzluğun önlenmesi için tedbirler sunmak</li> <li>Canlı ve doğal kaynakların, biyoçeşitliliğin (varsa) korunması hakkında bilgilendirme</li> <li>Kültürel miras öğeleri hakkında bilgilendirme (varsa)</li> <li>Şirket içi istihdam imkanlarının ve staj olanaklarının paylaşımı</li> <li>İç ŞGM'nin varlığı ve kullanım yöntemleri</li> <li>Kaynak verimliliği ve enerji, su ve hammaddeler dahil kaynakların sürdürülebilir kullanımı hakkında bilgilendirme</li> <li>Dezavantajlı grupları kapsayacak gelişmeler</li> </ul>	<ul style="list-style-type: none"> <li>Güncel bilgileri içeren broşür, poster</li> <li>Duyuru panoları</li> <li>Tesis içine ve çevresine yerleştirilecek istek, şikayet ve öneri kutuları</li> <li>Telefon hatları</li> <li>Sunumlar</li> <li>Çalışanların resmi mail hesapları</li> <li>Firmanın resmi internet sayfası ve sosyal medya hesapları</li> <li>İç iletişim ve duyuru sistemi</li> <li>Rutin firma içi toplantılar</li> <li>İnsan Kaynakları (İK) biriminin düzenleyeceği bilgilendirme toplantıları ve eğitimler</li> <li>İSG biriminin düzenleyeceği bilgilendirme toplantıları ve eğitimler</li> <li>ŞGM'den sorumlu kişilerin düzenleyeceği toplantılar ve eğitimler</li> <li>Dezavantajlı gruplar için özel toplantı ve istişareler</li> </ul>	<ul style="list-style-type: none"> <li>Sürekli</li> <li>Gerektiğinde</li> </ul>	<ul style="list-style-type: none"> <li>Üst Yönetim</li> <li>İdari İşler</li> <li>İnsan Kaynakları</li> <li>Alt yüklenicilerin temsilcileri</li> <li>Vardiya Amirleri</li> <li>Çalışan Temsilcisi</li> <li>Sendika Temsilcisi</li> <li>İSG Uzmanı</li> <li>OSGB</li> <li>İş Yeri Hekimi</li> <li>Acil Durum Ekibi</li> <li>Çevre Ekibi</li> <li>TİG</li> <li>ŞGM yürütücüler</li> <li>Biyoçeşitlilik uzmanı (gerektiğinde)</li> <li>Arkeolog (gerektiğinde)</li> </ul>	(a), (b)	<ul style="list-style-type: none"> <li>Önceden bilgilendirme</li> <li>Anlamli ve kapsayıcı istişare</li> <li>İç ŞGM'de iletilen şikayetlerin değerlendirilmesi ve taraflara cevap verilmesi</li> <li>İletişim ve bilgilendirme eksikliklerinin giderilmesi</li> </ul>	<ul style="list-style-type: none"> <li>Anlamli ve kapsayıcı istişare</li> </ul>	TKYB / Yılda iki kere	MEFA Grubu, EFA / Yılda iki kere			
		(a)	(a)	(a)	(a)	(b)	<ul style="list-style-type: none"> <li>Proje'nin güncel ilerleme durumu</li> <li>Proje hakkında güncel gelişmeler</li> <li>Proje'deki değişimlerin çalışanlara etkisi</li> <li>Çalışan davranış kurallarının oluşturulması ve bu konuda farkındalık sağlanması</li> <li>Çalışan hakları konusundaki değişiklikler</li> <li>Çalışma saatleri ve vardiya sistemi hakkında bilgilendirmeler</li> <li>İş sağlığı ve güvenliği (İSG) konusunda bilgilendirmeler</li> <li>Zorla çalıştırma ve çocuk</li> </ul>	<ul style="list-style-type: none"> <li>Güncel bilgileri içeren broşür, poster</li> <li>Duyuru panoları</li> <li>Tesis içine ve çevresine yerleştirilecek istek, şikayet ve öneri kutuları</li> <li>Telefon hatları</li> <li>Sunumlar</li> <li>Çalışanların resmi mail hesapları</li> <li>Firmanın resmi internet sayfası ve sosyal medya hesapları</li> <li>İç iletişim ve</li> </ul>	<ul style="list-style-type: none"> <li>Sürekli</li> <li>Gerektiğinde</li> </ul>	<ul style="list-style-type: none"> <li>Üst Yönetim</li> <li>İdari İşler</li> <li>İnsan Kaynakları</li> <li>Alt yüklenicilerin temsilcileri</li> <li>Vardiya Amirleri</li> <li>Çalışan Temsilcisi</li> <li>Sendika Temsilcisi</li> <li>İSG Uzmanı</li> <li>OSGB</li> <li>İş Yeri Hekimi</li> <li>Acil Durum Ekibi</li> </ul>	(a), (b)	<ul style="list-style-type: none"> <li>Önceden bilgilendirme</li> <li>Anlamli ve kapsayıcı istişare</li> <li>İç ŞGM'de iletilen şikayetlerin değerlendirilmesi ve taraflara cevap verilmesi</li> <li>İletişim ve bilgilendirme eksikliklerinin giderilmesi</li> </ul>	<ul style="list-style-type: none"> <li>Anlamli ve kapsayıcı istişare</li> </ul>	TKYB / Yıllık	MEFA Grubu, EFA / Yıllık			



Paydaş Grupları / Konumları	Paydaşlar	Paydaşların Proje İle İlişkisi					Kilit Performans Göstergeleri							İzleme	Raporlama					
		(a) Proje'den etkilenen taraflar	(b) Diğer taraflar	(a) Birincil (b) İkincil	(a) İç (b) Dış	(a) Doğrudan (b) Dolaylı	Proje Dönemi (a) İnş. (b) İşl.	Bilgi paylaşımı	Yöntem	Sıklık	Sorumlu Taraf ve İlgili Birimleri	Proje'nin Paydaşa Etkisi				Olumsuz etkiyi azaltıcı önlemler	İyileştirme yöntemleri	Sorumlu Taraf / Sıklık	Sorumlu Taraf / Sıklık	
												(a) Yüksek	(b) Orta							(c) Düşük
							<ul style="list-style-type: none"> <li>işçiliğin önlenmesi</li> <li>İşyerinde taciz ve ayrımcılık hakkında bilgilendirme</li> <li>İşyerinde toplumsal cinsiyet temelinde ayrımcılık ve taciz hakkında bilgilendirmek</li> <li>Rüşvet ve yolsuzluğun önlenmesi için tedbirler sunmak</li> <li>Canlı ve doğal kaynakların, biyoçeşitliliğin (varsa) korunması hakkında bilgilendirme</li> <li>Kültürel miras öğeleri hakkında bilgilendirme (varsa)</li> <li>Şirket içi istihdam imkanlarının ve staj olanaklarının paylaşımı</li> <li>İç ŞGM'nin varlığı ve kullanım yöntemleri</li> <li>Kaynak verimliliği ve enerji, su ve hammaddeler dahil kaynakların sürdürülebilir kullanımı hakkında bilgilendirme</li> <li>Dezavantajlı grupları kapsayacak gelişmeler</li> </ul>	<ul style="list-style-type: none"> <li>duyuru sistemi</li> <li>Rutin firma içi toplantılar</li> <li>Saha ve tesis ziyaretleri</li> <li>İK biriminin düzenleyeceği bilgilendirme toplantıları ve eğitimler</li> <li>İSG biriminin düzenleyeceği bilgilendirme toplantıları ve eğitimler</li> <li>ŞGM'den sorumlu kişilerin düzenleyeceği toplantılar ve eğitimler</li> <li>Dezavantajlı gruplar için özel toplantı ve istişareler</li> </ul>		<ul style="list-style-type: none"> <li>Çevre Ekibi</li> <li>TİG</li> <li>ŞGM yürütücüleri</li> <li>Biyoçeşitlilik uzmanı (gerektiğinde)</li> <li>Arkeolog (gerektiğinde)</li> </ul>										
Proje Etki Alanındaki Kurumlar ve İşletmeler/ Proje Etki Alanı ve Yerel Düzey	MEFA Grubu, EFA Manisa OSB Yunusemre İlçesi Kaymakamlığı Yunusemre İlçe Belediyesi	(b)	(b)	(b)	(a)	(a)	<ul style="list-style-type: none"> <li>Proje'nin güncel ilerleme durumu</li> <li>Proje hakkında güncel gelişmeler</li> <li>Çevresel ve sosyal riskler ve etkiler</li> <li>İSG konusunda bilgilendirmeler</li> <li>-Dış ŞGM'nin varlığı ve kullanım yöntemleri</li> <li>İstihdam imkanlarının ve ihtiyaçlarının paylaşımı</li> <li>Atık yönetimi, hava kalitesi ve su kullanımı konusunda bilgilendirmeler</li> <li>Proje kaynaklı trafik ve yol kullanımı bilgileri</li> <li>Acil durum müdahale durumları konusunda bilgilendirmeler</li> <li>Kaynak verimliliği ve enerji, su ve hammaddeler dahil kaynakların sürdürülebilir kullanımı hakkında görüş alışverişi</li> </ul>	<ul style="list-style-type: none"> <li>Güncel bilgileri içeren broşür, poster</li> <li>Sunumlar</li> <li>Firmanın resmi internet sayfası ve sosyal medya hesapları</li> <li>Telefon hatları</li> <li>Düzenli ve rutin istişare toplantıları</li> <li>Derinlemesine görüşmeler</li> <li>- Saha ve tesis ziyaretleri</li> </ul>	<ul style="list-style-type: none"> <li>Aylık</li> <li>Gerektiğinde</li> </ul>	<ul style="list-style-type: none"> <li>Üst Yönetim</li> <li>İdari işler</li> <li>İnsan Kaynakları</li> <li>Alt yüklenicilerin temsilcileri</li> <li>Vardiya Amirleri</li> <li>Çalışan Temsilcisi</li> <li>Sendika Temsilcisi</li> <li>İSG Uzmanı</li> <li>OSGB</li> <li>İş Yeri Hekimi</li> <li>Acil Durum Ekibi</li> <li>Çevre Ekibi</li> <li>TİG</li> <li>ŞGM yürütücüleri</li> <li>Biyoçeşitlilik uzmanı (gerektiğinde)</li> <li>Arkeolog (gerektiğinde)</li> </ul>	(a), (b)	<ul style="list-style-type: none"> <li>Önceden bilgilendirme</li> <li>Anlamli ve kapsayıcı istişare</li> <li>Dış ŞGM'de iletilen şikayetlerin değerlendirilmesi ve taraflara cevap verilmesi</li> <li>İletişim ve bilgilendirme eksikliklerinin giderilmesi</li> </ul>	<ul style="list-style-type: none"> <li>Anlamli ve kapsayıcı istişare</li> </ul>	TKYB / Yılda iki kere	MEFA Grubu, EFA / Yılda iki kere					
		(b)	(b)	(b)	(a)	(b)	<ul style="list-style-type: none"> <li>Proje'nin güncel ilerleme durumu</li> <li>Proje hakkında güncel gelişmeler</li> <li>Çevresel ve sosyal riskler ve etkiler</li> <li>İSG konusunda bilgilendirmeler</li> <li>Dış ŞGM'nin varlığı ve kullanım</li> </ul>	<ul style="list-style-type: none"> <li>Güncel bilgileri içeren broşür, poster</li> <li>Sunumlar</li> <li>Firmanın resmi internet sayfası ve sosyal medya hesapları</li> <li>Telefon hatları</li> </ul>	<ul style="list-style-type: none"> <li>Yılda iki kere</li> <li>Gerektiğinde</li> </ul>	<ul style="list-style-type: none"> <li>Üst Yönetim</li> <li>İdari işler</li> <li>İnsan Kaynakları</li> <li>Alt yüklenicilerin temsilcileri</li> <li>Vardiya Amirleri</li> </ul>	(a), (b)	<ul style="list-style-type: none"> <li>Önceden bilgilendirme</li> <li>Anlamli ve kapsayıcı istişare</li> <li>Dış ŞGM'de iletilen şikayetlerin</li> </ul>	<ul style="list-style-type: none"> <li>Anlamli ve kapsayıcı istişare</li> </ul>	TKYB / Yıllık	MEFA Grubu, EFA / Yıllık					

Paydaş Grupları / Konumları	Paydaşlar	Paydaşların Proje İle İlişkisi						Kilit Performans Göstergeleri						İzleme	Raporlama					
		(a) Proje'den etkilenen taraflar	(b) Diğer taraflar	(a) Birincil (b) İkincil	(a) İç (b) Dış	(a) Doğrudan (b) Dolaylı	Proje Dönemi (a) İnş. (b) İşl.	Bilgi paylaşımı	Yöntem	Sıklık	Sorumlu Taraf ve İlgili Birimleri	Proje'nin Paydaşa Etkisi				Olumsuz etkiyi azaltıcı önlemler	İyileştirme yöntemleri	Sorumlu Taraf / Sıklık	Sorumlu Taraf / Sıklık	
												(a) Yüksek	(b) Orta							(c) Düşük
							<ul style="list-style-type: none"> <li>yöntemleri</li> <li>İstihdam imkanlarının ve ihtiyaçlarının paylaşımı</li> <li>Atık yönetimi, hava kalitesi ve su kullanımı konusunda bilgilendirmeler</li> <li>Proje kaynaklı trafik ve yol kullanımı bilgileri</li> <li>Acil durum müdahale durumları konusunda bilgilendirmeler</li> <li>Kaynak verimliliği ve enerji, su ve hammaddeler dahil kaynakların sürdürülebilir kullanımı hakkında görüş alışverişi</li> </ul>	<ul style="list-style-type: none"> <li>Düzenli ve rutin istişare toplantıları</li> <li>Derinlemesine görüşmeler</li> <li>Saha ve tesis ziyaretleri</li> </ul>		<ul style="list-style-type: none"> <li>Çalışan Temsilcisi</li> <li>Sendika Temsilcisi</li> <li>İSG Uzmanı</li> <li>OSGB</li> <li>İş Yeri Hekimi</li> <li>Acil Durum Ekibi</li> <li>Çevre Ekibi</li> <li>TİG</li> <li>ŞGM yürütücüleri</li> <li>Biyçeşitlilik uzmanı (gerektiğinde)</li> <li>Arkeolog (gerektiğinde)</li> </ul>		değerlendirilmesi ve taraflara cevap verilmesi	<ul style="list-style-type: none"> <li>İletişim ve bilgilendirme eksikliklerinin giderilmesi</li> </ul>							
Hammadde Sağlayıcıları Tedarik Zinciri Piyasadaki Alıcılar / Yerel Düzey Bölgesel Düzey Ulusal Düzey Uluslararası Düzey	Potansiyel müşteriler Arçelik B/S/H Grup Candy/Haier Europe Arctic Beko Bosch Defy Electrolux Grass Siemens Vaillant Profilo	(b)	(b)	(b)	(a)	(a)	<ul style="list-style-type: none"> <li>Proje'nin güncel ilerleme durumu</li> <li>Proje hakkında güncel gelişmeler</li> <li>Çevresel ve sosyal riskler ve etkiler</li> <li>Dış ŞGM'nin varlığı ve kullanım yöntemleri</li> <li>İstihdam imkanlarının ve ihtiyaçlarının paylaşımı</li> <li>Kaynak verimliliği ve enerji, su ve hammaddeler dahil kaynakların sürdürülebilir kullanımı hakkında görüş alışverişi</li> <li>Ürün ve teknolojiler hakkında görüş alışverişi</li> </ul>	<ul style="list-style-type: none"> <li>Güncel bilgileri içeren broşür, poster</li> <li>Sunumlar</li> <li>Firmanın resmi internet sayfası ve sosyal medya hesapları</li> <li>Telefon hatları</li> <li>Düzenli ve rutin istişare toplantıları</li> <li>Derinlemesine görüşmeler</li> <li>Saha ve tesis ziyaretleri</li> </ul>	<ul style="list-style-type: none"> <li>Sürekli</li> <li>Gerektiğinde</li> </ul>	<ul style="list-style-type: none"> <li>Üst Yönetim</li> <li>İdari işler</li> <li>İnsan Kaynakları</li> <li>Çevre Ekibi</li> <li>TİG</li> <li>ŞGM yürütücüleri</li> </ul>	(b), (c)	<ul style="list-style-type: none"> <li>Önceden bilgilendirme</li> <li>Anlamli ve kapsayıcı istişare</li> <li>Dış ŞGM'de iletilen şikayetlerin değerlendirilmesi ve taraflara cevap verilmesi</li> <li>İletişim ve bilgilendirme eksikliklerinin giderilmesi</li> </ul>	<ul style="list-style-type: none"> <li>Anlamli ve kapsayıcı istişare</li> </ul>	TKYB / Yılda iki kere	MEFA Grubu, EFA / Yılda iki kere					
		(b)	(b)	(b)	(a)	(b)	<ul style="list-style-type: none"> <li>Proje'nin güncel ilerleme durumu</li> <li>Proje hakkında güncel gelişmeler</li> <li>Çevresel ve sosyal riskler ve etkiler</li> <li>Dış ŞGM'nin varlığı ve kullanım yöntemleri</li> <li>İstihdam imkanlarının ve ihtiyaçlarının paylaşımı</li> <li>Kaynak verimliliği ve enerji, su ve hammaddeler dahil kaynakların sürdürülebilir kullanımı hakkında görüş alışverişi</li> <li>Ürün ve teknolojiler hakkında görüş alışverişi</li> </ul>	<ul style="list-style-type: none"> <li>Güncel bilgileri içeren broşür, poster</li> <li>Sunumlar</li> <li>Firmanın resmi internet sayfası ve sosyal medya hesapları</li> <li>Telefon hatları</li> <li>Düzenli ve rutin istişare toplantıları</li> <li>Derinlemesine görüşmeler</li> <li>Odak grup toplantıları</li> <li>Saha ve tesis ziyaretleri</li> </ul>	<ul style="list-style-type: none"> <li>Sürekli</li> <li>Gerektiğinde</li> </ul>	<ul style="list-style-type: none"> <li>Üst Yönetim</li> <li>İdari işler</li> <li>İnsan Kaynakları</li> <li>Çevre Ekibi</li> <li>TİG</li> <li>ŞGM yürütücüleri</li> </ul>	(b), (c)	<ul style="list-style-type: none"> <li>Önceden bilgilendirme</li> <li>Anlamli ve kapsayıcı istişare</li> <li>Dış ŞGM'de iletilen şikayetlerin değerlendirilmesi ve taraflara cevap verilmesi</li> <li>İletişim ve bilgilendirme eksikliklerinin giderilmesi</li> </ul>	<ul style="list-style-type: none"> <li>Anlamli ve kapsayıcı istişare</li> </ul>	TKYB / Yıllık	MEFA Grubu, EFA / Yıllık					
Proje Etki Alanındaki Kamu Kurumları / Yerel Düzey	Manisa OSB Yunusemre İlçesi Kaymakamlığı Yunusemre	(b)	(b)	(b)	(b)	(a)	<ul style="list-style-type: none"> <li>Proje'nin güncel ilerleme durumu</li> <li>Proje hakkında güncel gelişmeler</li> <li>Çevresel ve sosyal riskler ve etkiler</li> <li>Dış ŞGM'nin varlığı ve kullanım yöntemleri</li> </ul>	<ul style="list-style-type: none"> <li>Güncel bilgileri içeren broşür, poster</li> <li>Sunumlar</li> <li>Firmanın resmi internet sayfası ve sosyal medya hesapları</li> </ul>	<ul style="list-style-type: none"> <li>Yılda iki defa</li> <li>Gerektiğinde</li> </ul>	<ul style="list-style-type: none"> <li>Üst Yönetim</li> <li>İdari işler</li> <li>İnsan Kaynakları</li> <li>Çevre Ekibi</li> <li>TİG</li> <li>ŞGM yürütücüleri</li> </ul>	(b), (c)	<ul style="list-style-type: none"> <li>Önceden bilgilendirme</li> <li>Anlamli ve kapsayıcı istişare</li> <li>Dış ŞGM'de iletilen şikayetlerin</li> </ul>	<ul style="list-style-type: none"> <li>Anlamli ve kapsayıcı istişare</li> </ul>	TKYB / Yılda iki kere	MEFA Grubu, EFA / Yılda iki kere					

Paydaş Grupları / Konumları	Paydaşlar	Paydaşların Proje İle İlişkisi					Kilit Performans Göstergeleri							İzleme	Raporlama			
		(a) Proje'den etkilenen taraflar	(b) Diğer taraflar	(a) Birincil (b) İkincil	(a) İç (b) Dış	(a) Doğrudan (b) Dolaylı	Proje Dönemi (a) İnş. (b) İşl.	Bilgi paylaşımı	Yöntem	Sıklık	Sorumlu Taraf ve İlgili Birimleri	Proje'nin Paydaşa Etkisi	Olumsuz etkiyi azaltıcı önlemler			İyileştirme yöntemleri	Sorumlu Taraf / Sıklık	Sorumlu Taraf / Sıklık
												(a) Yüksek (b) Orta (c) Düşük						
İlçe Belediyesi Manisa Büyükşehir Belediyesi Manisa Valiliği Çevre, Şehircilik ve İklim Değişikliği İl Müdürlüğü Türkiye İş Kurumu Manisa İl Müdürlüğü Zafer Kalkınma Ajansı							yöntemleri	• Telefon hatları				değerlendirilmesi ve taraflara cevap verilmesi						
							• İstihdam imkanlarının ve ihtiyaçlarının paylaşımı	• Düzenli ve rutin istişare toplantıları									• Olumsuz etkiyi azaltıcı önlemler	
Manisa OSB Yunusemre İlçesi Kaymakamlığı Yunusemre İlçe Belediyesi Manisa Büyükşehir Belediyesi Manisa Valiliği Çevre, Şehircilik ve İklim Değişikliği İl Müdürlüğü Türkiye İş Kurumu Manisa İl Müdürlüğü Zafer Kalkınma Ajansı		(b)	(b)	(b)	(b)	(b)	• Proje'nin güncel ilerleme durumu	• Güncel bilgileri içeren broşür, poster	• Yılda bir defa	• Gerektiğinden de	• Üst Yönetim	• Önceden bilgilendirme	• Anlamli ve kapsayıcı istişare	TKYB / Yıllık	MEFA Grubu, EFA / Yıllık			
							• Proje hakkında güncel gelişmeler	• Sunumlar								• İnsan Kaynakları	• Anlamli ve kapsayıcı istişare	
Manisa OSB Yunusemre İlçesi Kaymakamlığı Yunusemre İlçe Belediyesi Manisa Büyükşehir Belediyesi Manisa Valiliği Çevre, Şehircilik ve İklim Değişikliği İl Müdürlüğü Türkiye İş Kurumu Manisa İl Müdürlüğü Zafer Kalkınma Ajansı		(b)	(b)	(b)	(b)	(a)	• Çevresel ve sosyal riskler ve etkiler	• Firmanın resmi internet sayfası ve sosyal medya hesapları	• Üst Yönetim	• İdari işler	• İnsan Kaynakları	• Çevre Ekibi	• TIG	• ŞGM yürütücüleri	TKYB / Yılda iki kere	MEFA Grubu, EFA / Yılda iki kere		
							• Dış ŞGM'nin varlığı ve kullanım yöntemleri	• Telefon hatları									• Dış ŞGM'de iletilen şikayetlerin değerlendirilmesi ve taraflara cevap verilmesi	
Manisa OSB Yunusemre İlçesi Kaymakamlığı Yunusemre İlçe Belediyesi Manisa Büyükşehir Belediyesi Manisa Valiliği Çevre, Şehircilik ve İklim Değişikliği İl Müdürlüğü Türkiye İş Kurumu Manisa İl Müdürlüğü Zafer Kalkınma Ajansı		(b)	(b)	(b)	(b)	(b)	• İstihdam imkanlarının ve ihtiyaçlarının paylaşımı	• Düzenli ve rutin istişare toplantıları	• Gerektiğinden de	• Üst Yönetim	• İdari işler	• İnsan Kaynakları	• Çevre Ekibi	• TIG	• ŞGM yürütücüleri	TKYB / Yıllık	MEFA Grubu, EFA / Yıllık	
							• Kaynak verimliliği ve enerji, su ve hammaddeler dahil kaynakların sürdürülebilir kullanımı hakkında görüş alışverişi	• Derinlemesine görüşmeler										• Önceden bilgilendirme
Manisa OSB Yunusemre İlçesi Kaymakamlığı Yunusemre İlçe Belediyesi Manisa Büyükşehir Belediyesi Manisa Valiliği Çevre, Şehircilik ve İklim Değişikliği İl Müdürlüğü Türkiye İş Kurumu Manisa İl Müdürlüğü Zafer Kalkınma Ajansı		(b)	(b)	(b)	(b)	(b)	• Dış ŞGM'nin varlığı ve kullanım yöntemleri	• Odak toplantıları	• Üst Yönetim	• İdari işler	• İnsan Kaynakları	• Çevre Ekibi	• TIG	• ŞGM yürütücüleri	TKYB / Yıllık	MEFA Grubu, EFA / Yıllık		
							• İstihdam imkanlarının ve ihtiyaçlarının paylaşımı	• Saha ve tesis ziyaretleri									• Anlamli ve kapsayıcı istişare	
Manisa OSB Yunusemre İlçesi Kaymakamlığı Yunusemre İlçe Belediyesi Manisa Büyükşehir Belediyesi Manisa Valiliği Çevre, Şehircilik ve İklim Değişikliği İl Müdürlüğü Türkiye İş Kurumu Manisa İl Müdürlüğü Zafer Kalkınma Ajansı		(b)	(b)	(b)	(b)	(b)	• Kaynak verimliliği ve enerji, su ve hammaddeler dahil kaynakların sürdürülebilir kullanımı hakkında görüş alışverişi	• Saha ve tesis ziyaretleri	• Gerektiğinden de	• Üst Yönetim	• İdari işler	• İnsan Kaynakları	• Çevre Ekibi	• TIG	• ŞGM yürütücüleri	TKYB / Yıllık	MEFA Grubu, EFA / Yıllık	
							• Çevresel ve sosyal riskler ve etkiler	• Saha ve tesis ziyaretleri										• Anlamli ve kapsayıcı istişare

Paydaş Grupları / Konumları	Paydaşlar	Paydaşların Proje İle İlişkisi						Kilit Performans Göstergeleri							İzleme	Raporlama		
		(a) Proje'den etkilenen taraflar	(b) Diğer taraflar	(a) Birincil (b) İkincil	(a) İç (b) Dış	(a) Doğrudan (b) Dolaylı	Proje Dönemi (a) İnş. (b) İşl.	Bilgi paylaşımı	Yöntem	Sıklık	Sorumlu Taraf ve İlgili Birimleri	Proje'nin Paydaşa Etkisi					Olumsuz etkiyi azaltıcı önlemler	İyileştirme yöntemleri
												(a) Yüksek	(b) Orta	(c) Düşük				
Sivil Toplum Kuruluşları / Yerel Düzey Bölgesel Düzey	Beyaz Eşya Yan Sanayicileri Derneği (BEYSAD)	(b)	(b)	(b)	(b)	(a)	<ul style="list-style-type: none"> <li>Proje'nin güncel ilerleme durumu</li> <li>Proje hakkında güncel gelişmeler</li> <li>Çevresel ve sosyal riskler ve etkiler</li> <li>Dış ŞGM'nin varlığı ve kullanım yöntemleri</li> <li>Kaynak verimliliği ve enerji, su ve hammaddeler dahil kaynakların sürdürülebilir kullanımı hakkında görüş alışverişi</li> </ul>	<ul style="list-style-type: none"> <li>Güncel bilgileri içeren poster</li> <li>Sunumlar</li> <li>Firmanın resmi internet sayfası ve sosyal medya hesapları</li> <li>Telefon hatları</li> <li>Odak grup toplantıları</li> <li>Saha ve tesis ziyaretleri</li> </ul>	<ul style="list-style-type: none"> <li>Gerektiğinde</li> </ul>	<ul style="list-style-type: none"> <li>Üst Yönetim</li> <li>İdari İşler</li> <li>İnsan Kaynakları</li> <li>Çevre Ekibi</li> <li>TİG</li> <li>ŞGM yürütücüleri</li> </ul>	(c)	<ul style="list-style-type: none"> <li>Önceden bilgilendirme</li> <li>Anlamli ve kapsayıcı istişare</li> <li>Dış ŞGM'de iletilen şikayetlerin değerlendirilmesi ve taraflara cevap verilmesi</li> <li>İletişim ve bilgilendirme eksikliklerinin giderilmesi</li> </ul>	<ul style="list-style-type: none"> <li>Anlamli ve kapsayıcı istişare</li> </ul>	TKYB / Yılda iki kere	MEFA Grubu, EFA / Yılda iki kere			
	Kauçuk Derneği Plastik Sanayicileri Derneği (PAGDER)	(b)	(b)	(b)	(b)	(b)	<ul style="list-style-type: none"> <li>Proje'nin güncel ilerleme durumu</li> <li>Proje hakkında güncel gelişmeler</li> <li>Çevresel ve sosyal riskler ve etkiler</li> <li>Dış ŞGM'nin varlığı ve kullanım yöntemleri</li> <li>Kaynak verimliliği ve enerji, su ve hammaddeler dahil kaynakların sürdürülebilir kullanımı hakkında görüş alışverişi</li> </ul>	<ul style="list-style-type: none"> <li>Güncel bilgileri içeren poster</li> <li>Sunumlar</li> <li>Firmanın resmi internet sayfası ve sosyal medya hesapları</li> <li>Telefon hatları</li> <li>Odak grup toplantıları</li> <li>- Saha ve tesis ziyaretleri</li> </ul>	<ul style="list-style-type: none"> <li>Gerektiğinde</li> </ul>	<ul style="list-style-type: none"> <li>Üst Yönetim</li> <li>İdari İşler</li> <li>İnsan Kaynakları</li> <li>Çevre Ekibi</li> <li>TİG</li> <li>ŞGM yürütücüleri</li> </ul>	(c)	<ul style="list-style-type: none"> <li>Önceden bilgilendirme</li> <li>Anlamli ve kapsayıcı istişare</li> <li>Dış ŞGM'de iletilen şikayetlerin değerlendirilmesi ve taraflara cevap verilmesi</li> <li>- İletişim ve bilgilendirme eksikliklerinin giderilmesi</li> </ul>	<ul style="list-style-type: none"> <li>Anlamli ve kapsayıcı istişare</li> </ul>	TKYB / Yıllık	MEFA Grubu, EFA / Yıllık			
Medya Kuruluşları / Yerel Düzey Bölgesel Düzey	Yerel medya süreli yayınlar	(b)	(b)	(b)	(b)	(a)	<ul style="list-style-type: none"> <li>Proje'nin güncel ilerleme durumu</li> <li>Proje hakkında güncel gelişmeler</li> <li>Çevresel ve sosyal riskler ve etkiler</li> <li>Dış ŞGM'nin varlığı ve kullanım yöntemleri</li> <li>Kaynak verimliliği ve enerji, su ve hammaddeler dahil kaynakların sürdürülebilir kullanımı hakkında görüş alışverişi</li> </ul>	<ul style="list-style-type: none"> <li>Güncel bilgileri içeren poster</li> <li>Sunumlar</li> <li>Firmanın resmi internet sayfası ve sosyal medya hesapları</li> <li>Telefon hatları</li> <li>Odak grup toplantıları</li> <li>Saha ve tesis ziyaretleri</li> </ul>	<ul style="list-style-type: none"> <li>Gerektiğinde</li> </ul>	<ul style="list-style-type: none"> <li>Üst Yönetim</li> <li>İdari İşler</li> <li>İnsan Kaynakları</li> <li>Çevre Ekibi</li> <li>TİG</li> <li>ŞGM yürütücüleri</li> </ul>	(c)	<ul style="list-style-type: none"> <li>Önceden bilgilendirme</li> <li>Anlamli ve kapsayıcı istişare</li> <li>Dış ŞGM'de iletilen şikayetlerin değerlendirilmesi ve taraflara cevap verilmesi</li> <li>İletişim ve bilgilendirme eksikliklerinin giderilmesi</li> </ul>	<ul style="list-style-type: none"> <li>Anlamli ve kapsayıcı istişare</li> </ul>	TKYB / Yılda iki kere	MEFA Grubu, EFA / Yılda iki kere			
							(b)	(b)	(b)	(b)	(b)	<ul style="list-style-type: none"> <li>Proje'nin güncel ilerleme durumu</li> <li>Proje hakkında güncel gelişmeler</li> <li>Çevresel ve sosyal riskler ve etkiler</li> <li>Dış ŞGM'nin varlığı ve kullanım yöntemleri</li> <li>Kaynak verimliliği ve enerji, su ve hammaddeler dahil kaynakların sürdürülebilir kullanımı hakkında görüş alışverişi</li> </ul>	<ul style="list-style-type: none"> <li>Güncel bilgileri içeren poster</li> <li>Sunumlar</li> <li>Firmanın resmi internet sayfası ve sosyal medya hesapları</li> <li>Telefon hatları</li> <li>Odak grup toplantıları</li> <li>Saha ve tesis ziyaretleri</li> </ul>	<ul style="list-style-type: none"> <li>Gerektiğinde</li> </ul>	<ul style="list-style-type: none"> <li>Üst Yönetim</li> <li>İdari İşler</li> <li>İnsan Kaynakları</li> <li>Çevre Ekibi</li> <li>TİG</li> <li>ŞGM yürütücüleri</li> </ul>	(c)	<ul style="list-style-type: none"> <li>Önceden bilgilendirme</li> <li>Anlamli ve kapsayıcı istişare</li> <li>Dış ŞGM'de iletilen şikayetlerin değerlendirilmesi ve taraflara cevap verilmesi</li> <li>İletişim ve bilgilendirme eksikliklerinin giderilmesi</li> </ul>	<ul style="list-style-type: none"> <li>Anlamli ve kapsayıcı istişare</li> </ul>

<b>Paydaş Katılım Planı</b>		<b>CNR-PLN-EFA-PAK-001</b>
Rev:00	Tarih: Haziran 2023	Sayfa 35 / 36

Paydaş Grupları / Konumları	Paydaşlar	Paydaşların Proje İle İlişkisi					Kilit Performans Göstergeleri							İzleme	Raporlama			
		(a) Proje'den etkilenen taraflar	(b) Diğer taraflar	(a) Birincil (b) İkincil	(a) İç (b) Dış	(a) Doğrudan (b) Dolaylı	Proje Dönemi (a) İnş. (b) İşl.	Bilgi paylaşımı	Yöntem	Sıklık	Sorumlu Taraf ve İlgili Birimleri	Proje'nin Paydaşa Etkisi	Olumsuz etkiyi azaltıcı önlemler			İyileştirme yöntemleri	Sorumlu Taraf / Sıklık	Sorumlu Taraf / Sıklık
												(a) Yüksek (b) Orta (c) Düşük						
												bilgilendirme eksikliklerinin giderilmesi						



<b>Paydaş Katılım Planı</b>		<b>CNR-PLN-EFA-PPK-001</b>
Rev.00	Tarih: Haziran 2023	Sayfa 36 / 36

#### 4.10. Eğitim Programları ve Seminerler

Yoğunlukla iç paydaşları kapsayan eğitim ve seminer programları aşağıdaki Tablo 6 ile tavsiye edilmiştir.

**Tablo 6. Eğitim ve Seminer Başlıkları**

Sorumlu Taraf	İlgili Birimler	Konu
MEFA Grup / EFA	Üst Yönetim İdari işler	Dünya Bankası Çevresel ve Sosyal Çerçevesi Birleşmiş Milletler Sürdürülebilir Kalkınma Amaçları Kredilendirme Sürecinde Çevre ve Sosyal Risk Değerlendirme Prosedürü Proje Yönetimi Çevresel ve Sosyal Risklerin Yönetimi Kalite Sistemi Sürdürülebilir Kalkınma Veri Güvenliği
	İdari işler İnsan Kaynakları	Dünya Bankası Çevresel ve Sosyal Çerçevesi Birleşmiş Milletler Sürdürülebilir Kalkınma Amaçları Çalışan Hakları İnsan Kaynakları Politikası ve Prosedürü Dünya Bankası Çevresel ve Sosyal Çerçevesi İşyerlerinde Ayrımcılık ve Taciz Olaylarının Önlenmesi Toplumsal Cinsiyete Dayalı Şiddet ve Tacizin Önlenmesi Zorla Çalıştırma, Çocuk İşçiliğinin ve Modern Köleliğin Önlenmesi Rüşvet ve Yolsuzlukla Mücadele
	İş Güvenliği Uzmanı Acil Durum Ekibi Çevre Ekibi OSGB Vardiya Amirleri	Dünya Bankası Çevresel ve Sosyal Çerçevesi Birleşmiş Milletler Sürdürülebilir Kalkınma Amaçları İş Sağlığı ve Güvenliği Acil Durum Müdahalesi Atık ve Atıksu Yönetimi Hava Kalitesi Yönetimi Gürültü Yönetimi Kaynak Verimliliği Sürdürülebilir Kaynak Yönetimi
	İdari işler İnsan Kaynakları ŞGM yürütücüleri	Dünya Bankası Çevresel ve Sosyal Çerçevesi Birleşmiş Milletler Sürdürülebilir Kalkınma Amaçları İç ve Dış ŞGM Prosedürü Paydaş Katılım Planı
	Biyçeşitlilik uzmanı (gerektiğinde)	Canlı ve Doğal Kaynakların, Biyçeşitliliğinin Korunması
	Arkeolog (gerektiğinde)	Kültürel Miras Yönetimi